

2022년
광운대학교 상담복지정책대학원
자체평가보고서



광운대학교 상담복지정책대학원
2023. 02. 01.

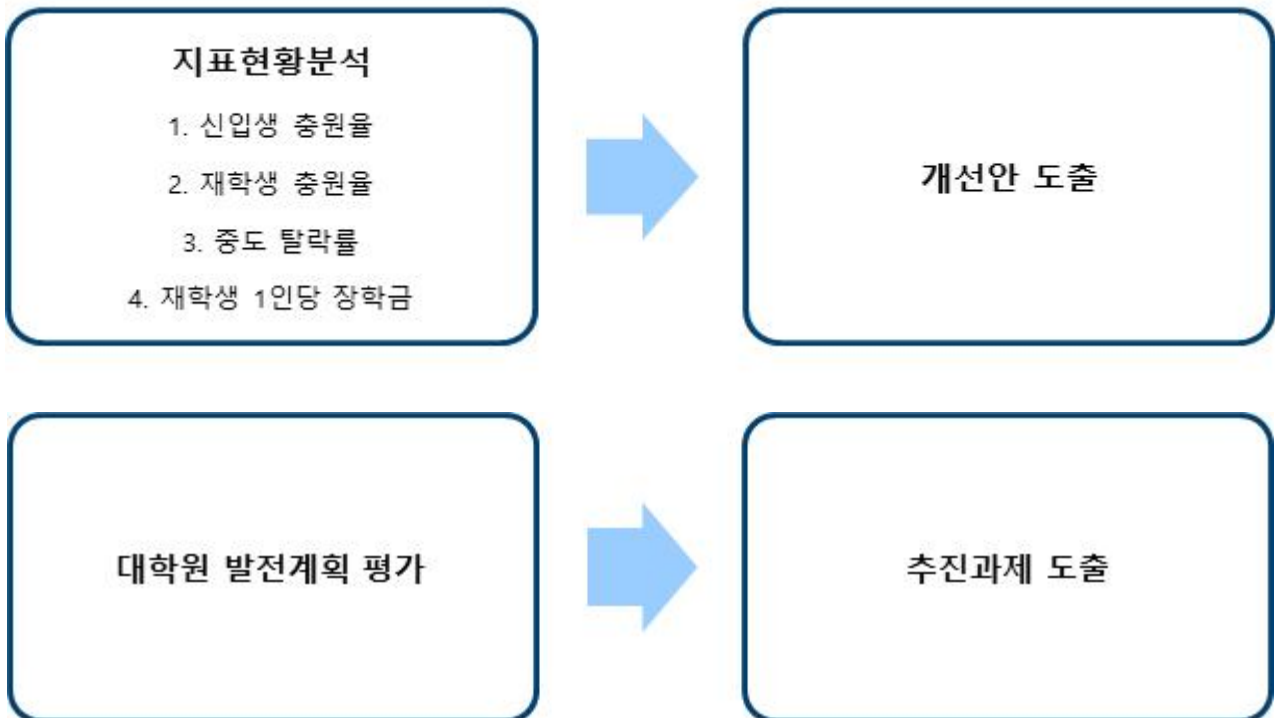
목 차

I. 대학원 자체평가 추진 개요	1
1. 추진 목적	1
2. 추진 조직	1
II. 대학원 개황	2
1. 교육목표	2
2. 대학원 조직도	2
3. 대학원 발전계획	3
III. 자체평가 결과	4
1. 각 지표별 대학원 현황 분석 및 개선안 도출	4
1) 신입생 충원율	4
2) 재학생 충원율	4
3) 중도 탈락률	4
4) 재학생 1인당 장학금	4
2. 대학원 발전계획 평가 및 추진 과제 도출	5
IV. 자체평가 추진 효과	6
1. 자체평가 추진 효과	6

I. 대학원 자체평가 추진 개요

1.1 추진 목적

■ 비전과 전략목표 달성을 위한 [상담복지정책대학원 발전계획] 실행 및 관리



1.2 추진 조직

위원장 (의장)	위원/소속	
이혜영	권경인 김고은 민경화 장여옥 한상호	상담복지정책대학원 상담복지정책대학원 상담복지정책대학원 상담복지정책대학원 교학팀

II. 대학원 개황

2.1 교육목표

교육이념

- “참·빛 정신의 실천궁행”
- 참·빛을 실현하며 인류를 밝히는 등대와 같은 지도자적 전문인을 양성한다.

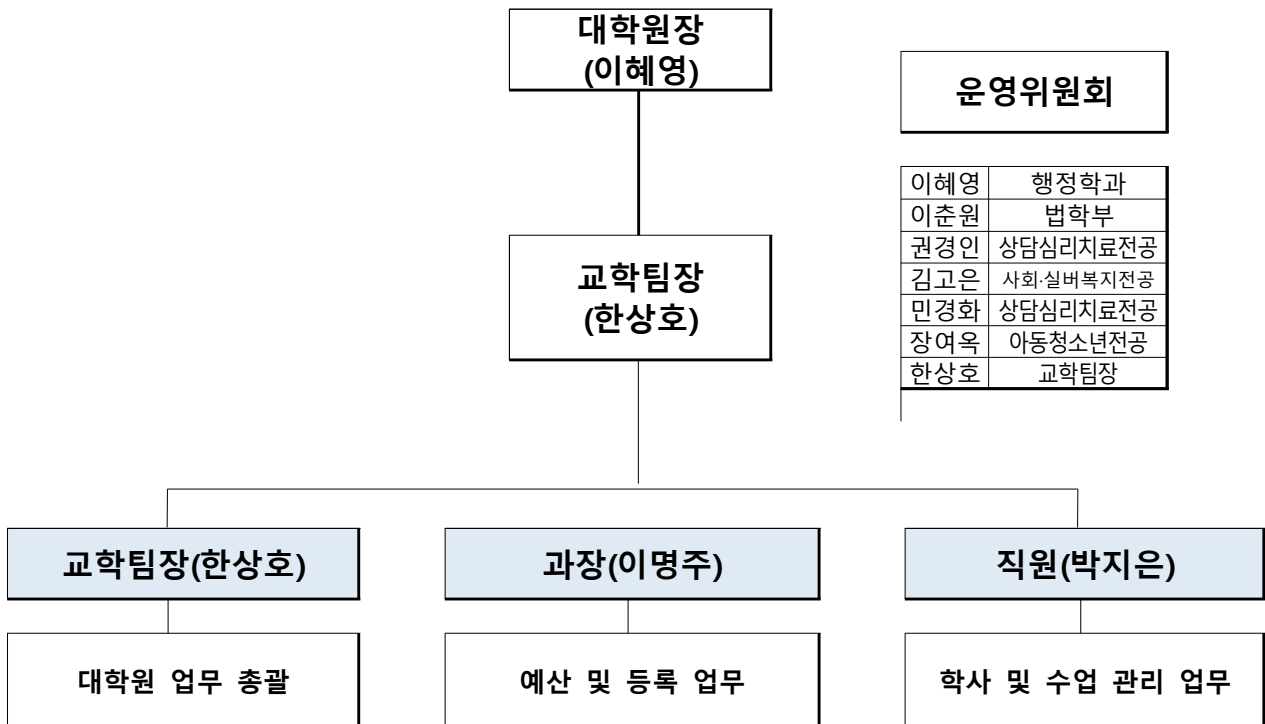
교육목적

- “지식정보시대를 주도하는 창의적 정보·복지 전문 지도자 양성”

교육목표

- “인간을 사랑하고 마음을 치유하는 행복 전도자 양성”
- “정보·복지 선도하는 전문인 양성”
- “정보·복지 실천하는 전문인 양성”

2.2 대학원 조직도



학 과	상담심리치료	사회복지		
전 공	상담심리치료	사회복지	실버복지	아동청소년
주임교수	권경인, 민경화	김고은		장여옥

2.3 대학원 발전계획

1. 상담심리치료학과 - 광운상담아카데미 강화, 가족·청소년·조직상담전공 신설

목표	<ul style="list-style-type: none"> ■ 학위 취득 이후 상담전문가로서의 역량 함양 ■ 전문가 자격취득 및 현장 전문가 활동 지원을 위한 지속 교육 ■ 가족·청소년·조직상담 전공을 기반으로 한 상담 전문가 양성
운영방안	<ul style="list-style-type: none"> ■ 고급과정(레지던트 과정)을 신설하여 단계적 교육과정을 갖추 ■ 수련과정을 중심으로 지역사회 기관 연계, 상담 사업 확대로 영역 확장 ■ 가족·청소년·조직상담 전공의 이론과 실제를 겸비한 커리큘럼 개발

2. 사회복지학과[사회·실버복지전공] - 대학원 후 전문과정 운영

목표	<ul style="list-style-type: none"> ■ 사회복지의 올바른 가치를 기반으로 이론과 응용기술이 융합된 사회복지 실천전문가 양성 ■ 고령사회를 대비하여 증가하는 다양한 노인욕구에 대응할 수 있는 노인복지전문가 양성
운영방안	<ul style="list-style-type: none"> ■ 실천지향적인 교육과정 운영 ■ 장기요양기관 설립, 운영컨설팅 과정을 통한 실무지향적 교육 실시 ■ 지역사회 거점 기관으로서의 역할 수행 ■ 동문 네트워크를 활용한 사회복지 현장 전문적 대응

3. 사회복지학과[아동청소년전공] - 현장중심의 전문과정 운영

목표	<ul style="list-style-type: none"> ■ 아동·청소년 전문가로서의 역량 강화를 위한 현장중심의 교육 ■ 관련 국가공인자격취득 및 현장 전문가에게 필요한 교육 지원
운영방안	<ul style="list-style-type: none"> ■ 시설별로 아동·청소년사업 및 프로그램 운영을 위해 현장 전문가에게 요구되는 양질의 교육과정 제공 ■ 특화된 위탁시설과의 연계를 통해 현장 실습 및 자원봉사활동 기회 확대

III. 자체평가 결과

3.1 각 지표별 대학원 현황 분석 및 개선안 도출

1. 신입생 총원율

2020학년도(%)	2021학년도(%)	2022학년도(%)
95	100	76.7

- ▶ 매년 신입생 약 100% 모집을 위해 지속적으로 홍보 및 유치하고자 함.
- ▶ 대학원 졸업 동문 네트워크 구축을 통한 신입생 모집 자원 확보

2. 재학생 총원율

2020학년도(%)	2021학년도(%)	2022학년도(%)
88.5	95.3	85.6

- ▶ 최고수준 강의의 질 유지 및 전공별 특별 세미나 운영
- ▶ 현장 수요에 따른 강좌개설
- ▶ 최상의 행정 & 학생복지 서비스 유지

3. 중도탈락률

2020학년도(%)	2021학년도(%)	2022학년도(%)
1.1	4.7	2.1

- ▶ 학생 상담 케어(1:1)
- ▶ 제적(미복학/미등록/자퇴) 대상자 사전 관리

4. 재학생 1인당 장학금

2020학년도(천원)	2021학년도(천원)	2022학년도(천원)
2,321	2,568	2,540

- ▶ 동문 발전기금 증가에 따른 장학금 총액 증가
- ▶ 정부기관/유관기관 등 학과와 연관성 높은 업무 종사자들의 교육비 부담금 절감
- ▶ 등록금 부담경감 추진을 통한 교육기회 확대

3.2 대학원 발전계획 평가 및 추진 과제 도출

1. 상담심리치료학과 : 광운상담연구소 중심의 교육-산·학-지역사회연계 프로그램 활성화, 가족·청소년·조직상담 전공 신설 및 교육 확장

목표	<ul style="list-style-type: none"> ■ 학위 취득 후 최고의 상담전문가로서의 역량 함양 ■ 현장전문가활동(전문가 자격취득)을 위한 지속적 연계 후속 교육 ■ 가족·청소년·조직상담 전공 신설을 통한 전공 및 교육 역량 확장
운영사항	<ul style="list-style-type: none"> ■ 광운상담전문가 인턴십과정 22기까지 진행 완료 ■ 학회의 전문가 자격규정에 부합하도록 교육과정체계 지속적 보완 ■ 인턴십 과정 다음 단계인 레지던트과정 프로그램 개발과 진행 ■ 광운심리상담센터를 중심으로 지역사회 연계 및 사업 개시 ■ 상담실 공간 추가 확보로 사업 확대 가능성 증가 ■ 가족·청소년·조직상담 영역의 상담전문가 양성
평가	<ul style="list-style-type: none"> ■ 광운 상담전문가 인턴십 과정 모집 원활, 수련과정의 경쟁 우위 유지 ■ 레지던트 프로그램 개발 완료 후 프로그램 보완 ■ 광운심리상담센터의 지역사회 연계 확장 및 상담사업 착수
추진과제	<ul style="list-style-type: none"> ■ 광운심리상담센터, 인턴십/레지던트 과정(post-석사), 학술지 발간 등 프로그램의 내실화와 광운상담연구소 운영의 체계화 ■ 교육-산·학-지역사회연계 모델로 정착 ■ 가족·청소년·조직상담 영역의 상담 전문 교육 커리큘럼 개발

2. 사회복지학과[사회·실버복지전공] : 모집홍보 다각화 및 지역사회 전문과정체계화

목표	<ul style="list-style-type: none"> ■ 사회복지의 올바른 가치를 기반으로 이론과 응용기술이 융합된 사회복지 실천전문가 양성 ■ 고령사회를 대비하여 증가하는 다양한 노인욕구에 대응할 수 있는 노인복지전문가 양성
운영사항	<ul style="list-style-type: none"> ■ 실천지향적인 교육과정 운영 ■ 장기요양기관 설립, 운영컨설팅 과정을 통한 실무지향적 교육 실시 ■ 졸업생과 재학생들의 교류 향상을 통한 네트워크 강화 ■ 지역사회와의 연계를 통한 실천적용 학습 운영
평가	<ul style="list-style-type: none"> ■ 기존 교과목을 실천지향적인 교육과정으로 전환 ■ 지역사회 봉사 활동을 통한 지역 네트워크 강화 ■ 학술대회 및 컨설팅 연계를 통한 동문 결속력 강화 ■ 지속적인 지역사회 인적 네트워크 확대 도모를 위한 예산 확보 요구됨
추진과제	<ul style="list-style-type: none"> ■ 사례관리 등 실무연계를 통한 역량을 강화할 수 있는 동문, 지역 기관 네트워크 확대 ■ 사회복지시설/기관 최고 경영자 및 실무자 대상 교육/슈퍼비전 전문 과정 운영 체계화 ■ 대학원 유입-교육-지역사회 확장이 선순환되는 방안 모색 필요

3. 사회복지학과[아동청소년전공] : 위탁기관 및 지역중심의 청소년시설 연계 강화

목표	<ul style="list-style-type: none"> ■ 학위취득 후 국가공인자격증을 취득한 청소년지도사로서의 역량 함양 ■ 아동·청소년 현장 전문가에게 요구되는 역량 강화 중심의 교육
운영사항	<ul style="list-style-type: none"> ■ 실무현장에서 요구하는 4차산업혁명기술 및 디지털역량 등과 관련된 교육 과정 제공 ■ 위탁청소년시설 및 지역사회의 청소년센터를 활용한 지속적인 실습 및 봉사활동 진행
평가	<ul style="list-style-type: none"> ■ 차별화된 청소년활동시설 발굴 및 연계를 통해 각 시설에 적합한 인재 양성 필요 ■ 개인별 니즈를 파악하여 최적화된 현장실습 및 지역연계 확대 필요
추진과제	<ul style="list-style-type: none"> ■ 아동시설 및 청소년시설에서 요구되는 전문가의 자질과 역량의 비교·분석 ■ 대학원-시립·구립-재단중심의 청소년활동시설과 MOU 추진

IV. 자체평가 추진 효과

4.1 자체평가 추진효과

추진효과	<ul style="list-style-type: none"> ■ 교과 커리큘럼과 교육 운영 및 과정에 대한 만족도 향상에 기여 ■ 전공 커리큘럼 및 교육 프로그램의 품질관리를 통한 학생모집의 지속가능성에 기여 ■ 다양한 연령층 및 관련 기관 종사자의 입학 ■ 커리큘럼 및 강의 만족도 향상에 기여 ■ 2년 4학기제-단기간의 학위과정으로 인한 시간 및 경제성에서 우위 ■ 수도권 중심의 상담현장에서의 본 대학원 출신들의 진출 및 취업 네트워크 형성 ■ 재학생과 졸업생과의 연계를 통한 네트워크 활용도 향상(기관운영, 진로, 취업 등) ■ 자체평가를 통해 향후 지속적인 발전계획을 종합적·체계적으로 수립할 수 있는 피드백 가능
-------------	---