

2018년
광운대학교 상담복지정책대학원
자체평가보고서



광운대학교 상담복지정책대학원
2019. 02. 15.

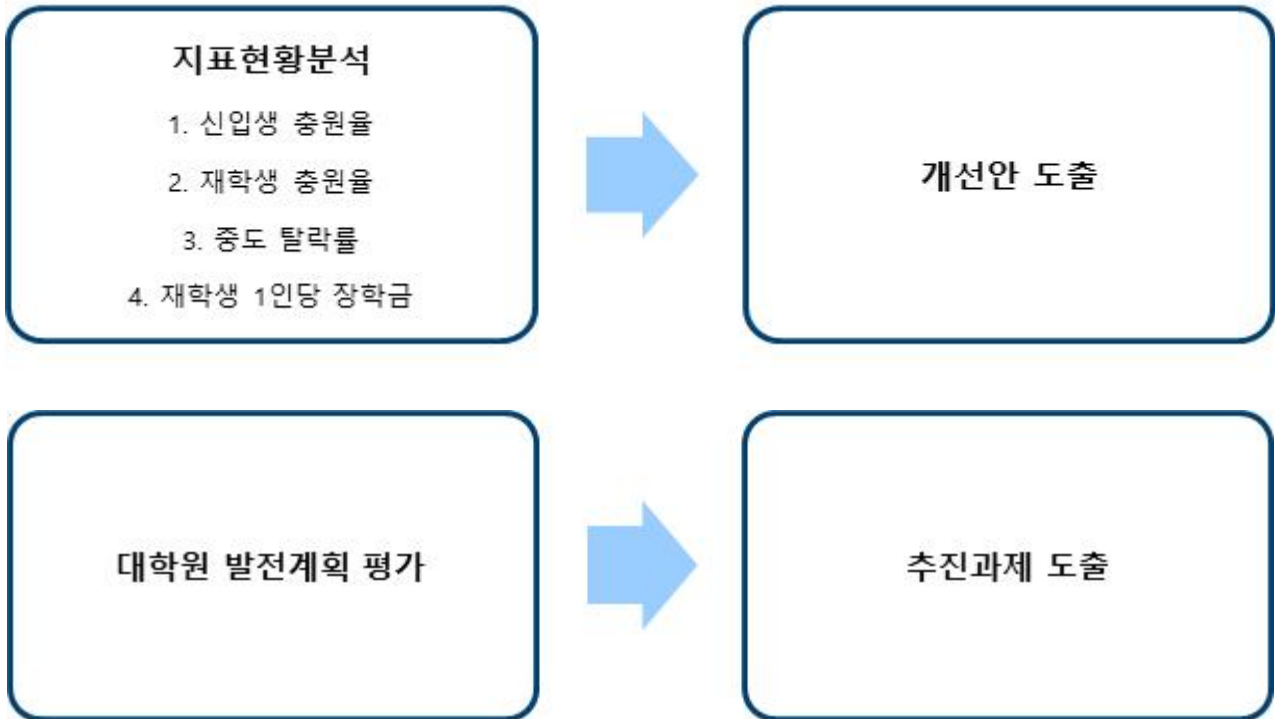
목 차

I. 대학원 자체평가 추진 개요	1
1. 추진 목적	1
2. 추진 조직	1
II. 대학원 개황	2
1. 교육목표	2
2. 대학원 조직도	2
3. 대학원 발전계획	3
III. 자체평가 결과	4
1. 각 지표별 대학원 현황 분석 및 개선안 도출	4
1) 신입생 충원율	4
2) 재학생 충원율	4
3) 중도 탈락률	4
4) 재학생 1인당 장학금	4
2. 대학원 발전계획 평가 및 추진 과제 도출	5
IV. 자체평가 추진 효과	6
1. 자체평가 추진 효과	6

I. 대학원 자체평가 추진 개요

1.1 추진 목적

■ 비전과 전략목표 달성을 위한 [상담복지정책대학원 발전계획] 실행 및 관리



1.2 추진 조직

위원장 (의장)	위원/소속	
정진경	권경인 김고은 민경화 한상호	상담복지정책대학원 상담복지정책대학원 상담복지정책대학원 교학팀

II. 대학원 개황

2.1 교육목표

교육이념

- “참·빛 정신의 실천궁행”
- 참·빛을 실현하며 인류를 밝히는 등대와 같은 지도자적 전문인을 양성한다.

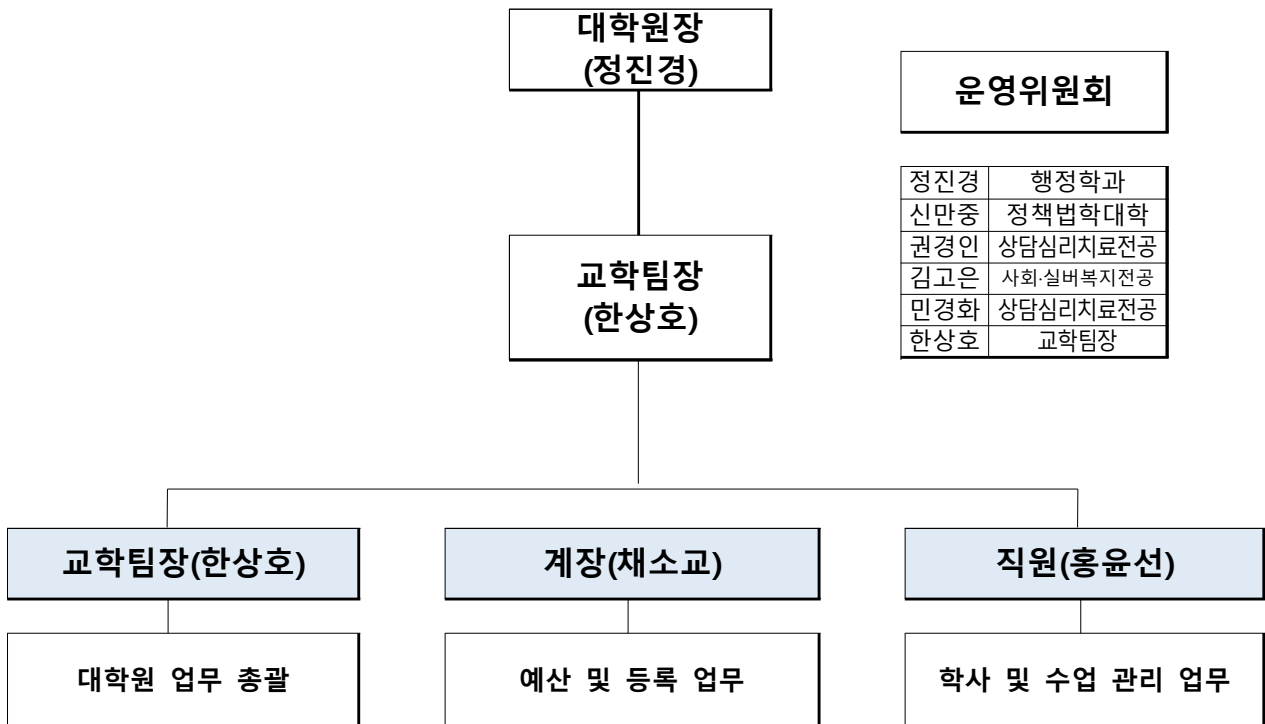
교육목적

- “지식정보시대를 주도하는 창의적 정보·복지 전문 지도자 양성”

교육목표

- “인간을 사랑하고 마음을 치유하는 행복 전도자 양성”
- “정보·복지 선도하는 전문인 양성”
- “정보·복지 실천하는 전문인 양성”

2.2 대학원 조직도



학 과	상담심리치료	사회복지			공공정책관리	
전 공	상담심리치료	사회복지	실버복지	아동청소년	행정관리	범죄학
주임교수	권경인, 민경화	김고은			정진경	

2.3 대학원 발전계획

1. 상담심리치료학과 - 광운상담아카데미 강화

목표	<ul style="list-style-type: none"> ■ 학위 취득 후 최고의 상담전문가로서의 역량 함양 ■ 현장전문가활동(전문가 자격취득)을 위한 지속적 연계 후속 교육
운영방안	<ul style="list-style-type: none"> ■ 분반제로 운영하여 교육의 질과 교육과정 연계성 제고 ■ 학회의 전문가 자격규정에 부합하는 교육과정체계 확립

2. 사회복지학과[사회·실버복지전공] - 대학원 후 전문과정 운영

목표	<ul style="list-style-type: none"> ■ 사회복지의 가치와 체계적 이론과 실천적 응용기술의 습득을 통한 유능한 사회복지전문가 양성
운영방안	<ul style="list-style-type: none"> ■ 비영리 기관 최고 경영자 과정(사회복지관, 노인요양원 등) ■ 비영리 기관 기부문화조성 전문가 과정

3. 사회복지학과[아동청소년전공] - 대학원 후 전문과정 운영

목표	<ul style="list-style-type: none"> ■ 실무 역량 강화를 위한 다양한 연구 사업 강화
운영방안	<ul style="list-style-type: none"> ■ 청소년커리어디자인센터 : 재학생 중심으로 청소년 진로 교육 프로그램 개발 ■ 비영리 단체(사회적 기업, 협동조합, 법인 등) 운영 지원

III. 자체평가 결과

3.1 각 지표별 대학원 현황 분석 및 개선안 도출

1. 신입생 총원율

2016학년도(%)	2017학년도(%)	2018학년도(%)
97.8	92.2	100

- ▶ 매년 신입생 약 100% 모집을 지속적으로 유지하고자 함.
- ▶ 대학원 졸업 동문 네트워크 구축을 통한 신입생 모집 자원 확보

2. 재학생 총원율

2016학년도(%)	2017학년도(%)	2018학년도(%)
95.6	98.9	99.4

- ▶ 최고수준 강의의 질 유지 및 전공별 특별 세미나 운영
- ▶ 현장 수요에 따른 강좌개설
- ▶ 최상의 행정 & 학생복지 서비스 유지

3. 중도탈락률

2016학년도(%)	2017학년도(%)	2018학년도(%)
3.4	3.8	3.2

- ▶ 학생 상담 케어(1:1)
- ▶ 제적(미복학/미등록/자퇴) 대상자 사전 관리

4. 재학생 1인당 장학금

2016학년도(천원)	2017학년도(천원)	2018학년도(천원)
1,920	1,931	2,016

- ▶ 재학생 증가에 따른 장학금 총액 증가
- ▶ 정부기관/유관기관 등 학과와 연관성 높은 업무 종사자들의 교육비 부담금 절감
- ▶ 등록금 부담경감 추진을 통한 교육기회 확대

3.2 대학원 발전계획 평가 및 추진 과제 도출

1. 상담심리치료학과 : 광운상담연구소 중심의 교육-산·학-지역사회연계 프로그램 활성화

목표	<ul style="list-style-type: none"> ■ 학위 취득 후 최고의 상담전문가로서의 역량 함양 ■ 현장전문가활동(전문가 자격취득)을 위한 지속적 연계 후속 교육
운영사항	<ul style="list-style-type: none"> ■ 광운상담아카데미 2010년 1기~2016년10기 진행 완료 ■ 학회의 전문가 자격규정에 부합하는 교육과정체계 확립 ■ 2017년-인턴십과정 및 레지던트과정 프로그램 개발 절차를 거쳐 프로그램 개발 팀 구성 ■ 2018년 광운상담연구소 개소 및 상담치유센터 운영, 인턴십 과정
평가	<ul style="list-style-type: none"> ■ 광운상담전문가 인턴십 모집 인원의 원활한 확보 ■ 경쟁 인턴십 과정에서 우위 확보 ■ 레지던터 과정에 지원 pool 형성
추진과제	<ul style="list-style-type: none"> ■ 광운상담치유센터, 인턴십 과정(post-석사), 학술지 발간 등 프로그램 활성화와 광운상담연구소 운영의 체계화 ■ 교육-산·학-지역사회연계 모델로 정착

2. 사회복지학과[사회·실버복지전공] : 모집홍보 다각화 및 지역사회 전문과정체계화

목표	<ul style="list-style-type: none"> ■ 사회복지의 가치와 체계적 이론과 실천적 응용기술의 습득을 통한 유능한 사회복지전문가 양성
운영사항	<ul style="list-style-type: none"> ■ 비영리 기관 최고 경영자 과정(사회복지관, 노인요양원 등)인 Human Service Leader 최고위 과정 개설을 위한 예산 확보 진행
평가	<ul style="list-style-type: none"> ■ 지속적인 지역사회 인적 네트워크 확대 도모를 위한 예산 확보 요구됨 ■ 체계적 운영 위한 연간 실행 계획 수립 필요 ■ 대학원 유입-교육-지역사회 확장이 선순환되는 방안 모색 필요
추진과제	<ul style="list-style-type: none"> ■ 홍보동영상제작, 에듀윌/스카이에듀 등 주요 교육포털에 본 대학원 링크, 주요 사이버대학 사회복지학과와 MOU 추진 ■ 사회복지시설/기관 최고 경영자 및 실무자 대상 교육/슈퍼비전 전문 과정 운영 체계화

3. 사회복지학과[아동청소년전공] : 위탁 청소년기관 및 지역사회 네트워크 강화

목표	<ul style="list-style-type: none"> ■ 실무 역량 강화를 위한 다양한 연구 사업 강화
운영사항	<ul style="list-style-type: none"> ■ 전공 주임교수, 졸업생이 연계 되어 청소년커리어디자인센터 운영 ■ 재학생 중심으로 청소년 진로 교육 프로그램 개발
평가	<ul style="list-style-type: none"> ■ 비영리 단체(사회적 기업, 협동조합, 법인 등) 운영 지원
추진과제	<ul style="list-style-type: none"> ■ 청소년 위탁기관의 발전전략 수립과 개별 기관의 전략적 사업 추진 ■ 근거기반 위탁기관의 성과모델 선도 ■ 대학-위탁기관-지역사회 연계 프로그램 강화 위한 지원

IV. 자체평가 추진 효과

4.1 자체평가 추진효과

추진효과	<ul style="list-style-type: none"> ■ 교과 커리큘럼과 교육 운영 및 과정에 대한 만족도 향상에 기여 ■ 다양한 연령층 및 관련 기관 종사자의 입학 ■ 커리큘럼의 만족도 향상에 기여 ■ 2년 4학기제-단기간의 학위과정으로 인한 시간 및 경제성에서 우위 ■ 수도권 중심의 상담현장에서의 본 대학원 출신들의 진출 및 취업 네트워크 형성 ■ 재학생과 졸업생과의 연계를 통한 네트워크 활용도 상향(기관운영, 진로, 취업 등) ■ 자체평가를 통해 향후 지속적인 발전계획을 종합적·체계적으로 수립할 수 있는 피드백 가능
-------------	--