

2020년
광운대학교 경영대학원
자체평가보고서



광운대학교 경영대학원
2021. 01. 26

목 차

I. 대학원 자체평가 추진 개요	1
1. 추진 목적	1
2. 추진 조직	1
II. 대학원 개황	1
1. 교육목표	1
2. 대학원 조직도	2
3. 대학원 발전계획	3
III. 자체평가 결과	10
1. 각 지표별 대학원 현황 분석 및 개선안 도출	10
1) 신입생 충원율	10
2) 재학생 충원율	10
3) 중도 탈락률	10
4) 재학생 1인당 장학금	10
2. 대학원 발전계획 평가 및 추진 과제 도출	11
IV. 자체평가 추진 효과	12
1. 자체평가 추진 효과	12

I. 대학원 자체평가 추진 개요

1. 추진 목적

- 2019학년도부터 대학원 모집정원이 75명으로 증가
- 대학원간의 경쟁 가속화로 낮아진 지원율 향상
- 코로나19 등 경제적 부담으로 인한 대학원 지원 수요의 감소에 대응
- 사회에서 요구하는 전공수요를 반영하여 시의적절하게 변경 및 신설

2. 추진 조직

- 경영대학원 운영위원회 · 발전위원회

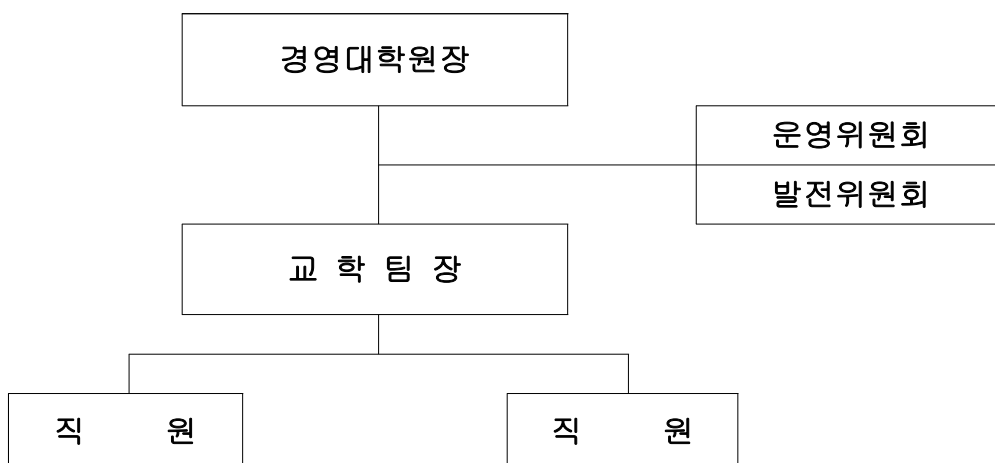
II. 대학원 개황

1. 교육목표

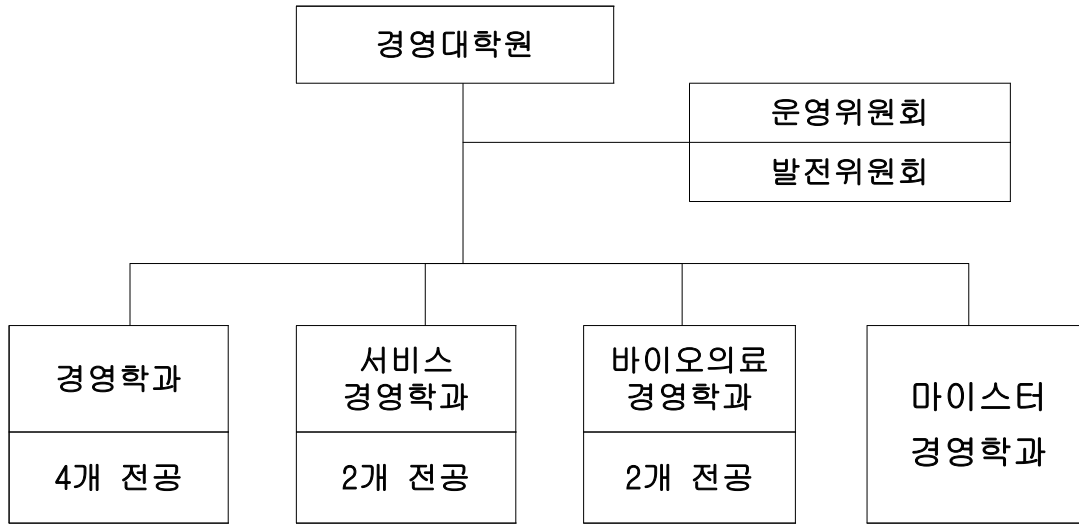
- 경영지식을 바탕으로 특정 산업영역에서 실무역량을 갖춘 전문인력의 양성

2. 대학원 조직도

가. 행정부서 조직도



나. 학과 조직도



3. 대학원 발전계획

● 경영대학원 목표 및 발전계획안

평가영역	평가항목		발전계획
	정량지표	정성지표	
1. 목표 및 계획		<ul style="list-style-type: none"> -대학원 경영목표 -대학원 발전계획 -자체평가 및 환류체계 	<p>서비스 산업에 특화된 국내 정상급 경영대학원</p> <ul style="list-style-type: none"> -질 높은 교육제공 -실무역량을 높이는 교육 -윤리로 무장된 인재육성
2. 학사운영 및 관리	<ul style="list-style-type: none"> -신입생 충원율 -재학생 충원율 -중도 탈락 학생 비율 	<ul style="list-style-type: none"> -학생 선발 -입학 전형 -학생 유치 및 유지 -학사운영 규정 	<p>세부전략 1. 학생 유치 및 유지의 체계화 및 환류체계 구축</p>
3. 교육과정 및 교수학습		<ul style="list-style-type: none"> -교육과정 편성 -교육과정 개편방법 및 절차 -수업계획서 배포 및 휴보강 관리 -강의평가 및 결과 활용 -대학원 교수법 향상 프로그램 운영 -대학원생 학습법 향상 프로그램 운영 	<p>세부전략 2. 교육과정 체계의 정비</p> <p>세부전략 3. 실천적 학습프로그램 강화</p>
4. 학위수여 체제	<ul style="list-style-type: none"> -입학생 대비 학위취득자 비율 	<ul style="list-style-type: none"> -졸업시험 절차 및 통과 기준 -논문지도 방법 -논문 공개발표 방법 및 실적 -논문심사 절차 및 심사위원 구성 	
5. 교육 및 연구역량	<ul style="list-style-type: none"> -전임교원 연구 실적 	<ul style="list-style-type: none"> -연구실적의 전공 적합성 -직무역량교육의 효과성 -전임교원 연구지원 규모 -교육만족도 	
6. 교육여건 및 지원체계	<ul style="list-style-type: none"> -전임교원 확보 -행정직원 확보 -전공교과 확보 -대학원생 연구 공간 규모 -대학원 장학금 규모 -대학원 재정 규모 	<ul style="list-style-type: none"> -대학원생 상담 및 진로 취업 지도체계 -대학원생 인권보장 제도 -대학원생 연구윤리 교육 -대학원생 복지시설 현황 -대학원생 자치조직 구성현황 및 지원 -강의실 확보와 배정 -실험실습실 확보 및 운영 	<p>세부전략 4. 학사행정, 장학금 등 유연한 학생지원</p> <p>세부전략 5. 대학원생 자치조직 및 원우회와의 지속적인 교류를 통한 만족도 향상</p>

● 미션과 비전

- 광운대학교 경영대학원은 다음과 같은 미션과 비전을 가지고 있음.



- 지식창조 사회로의 진출을 보장하는 질 높은 교육의 제공
- 경영적 사고력을 바탕으로 실무역량을 높이는 교육
- 윤리적 직업의식을 갖춘 경영인재의 육성



서비스 산업에 특화된 국내 정상급 경영대학원

● 세부 전략

- 미션과 비전을 달성하기 위한 구체적인 세부 전략은 다음과 같음.

1. 학생 유치 및 유지의 체계화

1) 현황 및 배경

- 대학원간의 경쟁 가속화
- 은퇴시기 단축으로 인한 지속가능한 소득 창출 필요성 증가
- 경제적 부담으로 인한 대학원 지원 수요의 감소
- 주임교수, 겸임교수 등 개인에 의존한 학생 유치로 인한 불확실성 증가

2) 실행전략

-입학지원 one-stop 서비스 제공

: 잠재적 입학 대상자에 대한 입학 관련 전반적 대응절차 수립

: 대표홈페이지, 온라인 카페, 블로그 등을 통한 FAQ 대응 및 홍보 강화)

경영학과	서비스경영학과	바이오의료경영학과
<p>-산업체와의 MOU 체결을 통한 신입생 모집 확대</p> <p>-학부연계 및 학점은행제 졸업생 대상 유치 노력 : 경영학부(과)(산업체야간)/컴퓨터학부(과)(산업체야간)</p> <p>-사이버대학/학점은행제 졸업생 대상 홍보 강화</p> <p>1)각 대학 정보과학교육원 졸업생</p> <p>2)각 대학 평생교육원 졸업생</p> <p>3)타 학교 및 IT 교육기관의 평생교육원 등의 졸업생</p> <p>4)각 직업전문학교 학점은행제 졸업생</p>	<p>-서비스관련 기업체 MOU 체결</p> <p>-학기중심의 맞춤형의</p> <p>-전문직 강사 채용</p> <p>-서비스경영 특성화 및 차별화</p> <p>-졸업생 인적네트워크화</p>	<p>-관련 협회와의 연계</p> <p>-‘현장’ 지향 네트워크를 통한 학생 유치전략 다각화</p> <p>-주요 학회 행사/세미나 유치를 통한 홍보 강화</p> <p>-광운대학교 바이오통합케어경영연구소[단기과정]을 통한 신입생 총원</p>

2. 교육과정 체계의 정비

1) 현황 및 배경

- 현장요구에 부응하는 실무적 역량증대의 필요성
- 부가가치 창출 가능성이 높은 학문에 대한 수요 증가
- 현업에서의 경력과 대학원에서의 체계적 지식의 학습에 대한 수요 증가

2) 실행전략

- 학기별 체계 없이 진행되던 기존의 방법에서 탈피 전공별 교과목에 대한 체계를 확립하고 이에 기초한 강의실행.
- 이에 따른 전공별 교과목 구조는 다음과 같음.

[경영학과]

학기 전공	1	2	3	4
주식투자 트레이딩 경영 전공	투자학개론 투자심리학 주식투자실무 회계정보의 활용	투자기법연구 산업조직분석론 정보처리분석론 재무정보의이해	금융시장의이해 전략적의사결정론 선물옵션의이해 투자론	투자전략세미나 주식모의투자 기업가치평가
경영정보 전공	경영정보시스템 소셜미디어마케팅론 경영전략과기업혁신 정보기술과경영혁신	경영빅데이터분석론 IT융합비즈니스모델 데이터베이스구축및관리 경영정보시스템전략적활 용과관리	정보보안론 경영정보컨설팅방법론 ERP시스템관리 빅데이터분석프로그래밍	정보시스템평가 경영정보사례연구 차세대정보기술론 IT인적자원관리론
창업컨설팅 전공	전략경영컨설팅개론 산업별컨설팅 비교연구 빅 데이터활용경영전 략분석 경영전략기획실무 뷰티창업경영론	시장분석및마케팅전략 빅데이터생태계론 PMO관리론 조사연구방법론	협상전략론 사업성과 및타당성 평가 프로젝트품질관리 멘토링및코칭론	고급경영컨설팅실무 기술및기업가치평가론 경영리스크와의사결정론 재무전략론
관광외식 경영 전공	관광경영학원론 외식사업경영론 서비스조직행동론 인적자원관리론	관광경영전략세미나 관광마케팅개론 외식산업창업론 외식조리실무연구 조사연구방법론	혁신조직관리 여행·항공경영연구 식재료유통관리론 주방관리론	관광서비스관리론 외식식음료 메뉴 및 원가관리론 관광외식경영분석

전공 \ 학기	1	2	3	4
자기경영컨설팅 전공	경영학연구 자기경영연구 마인드경영 뇌교육상담사과정 심리학연구	리더십연구 자기경영실습지도 유직경영 뇌발달교육연구 마인드경영실습	전산통계분석 신체훈련론 뉴로경영연구 뇌기반상담연구 조직심리학	연구방법론 리더십사례연구 조직행동론 행동훈련론 뉴로피드백연구

[서비스경영학과]

전공 \ 학기	1	2	3	4
심리안전경영 전공	서비스고객관계관리론 친환경서비스론 서비스경영론 환경정보관리	서비스창업론 조사연구방법론 서비스안전관리론 사회복지서비스론	윤리경영 인간관계세미나 도시과학 리스크학개론	도시방재론 방재문화론 서비스경영세미나 서비스기업사례연구
뷰티예술경영 전공	서비스고객관계관리론 향장학특론 이미지메이킹매니저 뷰티조형연구	서비스창업론 미용연구방법론 토탈코디네이션 미용색채학	메이크업3D일러스트학 윤리경영 비만관리연구 두피케어특론	에스테틱프로그램연구 뷰티트렌드분석 조명학특론 미용산업연구
학과필수	서비스창업론, 서비스고객관계관리론			
전공선택	서비스경영론, 서비스마케팅론, 이미지메이킹매니저, 서비스경영세미나			

[바이오의료경영학과]

전공 \ 학기	1	2	3	4
식의학(ND)경영 전공	기초영양학 해부생리학 윤리경영	ND개론 소화기능장애 경영의이해 연구방법론	대사장애 해독기능 식의학안전과학	호르몬기능장애 MS이해와적용 현장실습
마이크로바이옴 경영전공	세포생리학 미생물대사학 윤리경영	면역학 소화기능장애 경영의이해 연구방법론	발표미생물학 환경미생물학 식의학안전과학	생체방어시스템 MS이해와적용 세균생리학

[마이스터경영학과]

학기 전공	1	2	3	4
마이스터 경영학과	회계의이해 기술과경영 기술세미나1	시장분석및마케팅전략 인사조직전략 기술세미나2	창업실무 경영관리(재무회계및세 무) 기술세미나3	현장사례연구

3. 실천적 학습프로그램 강화

1) 현황 및 배경

- 학과별 자치조직 운영으로 타과와 소통 부재 및 대학원 소속감 저하
- Part-time 대학원생들의 활용 가능한 컴퓨터프로그램 수요 증가

2) 실행전략

- 각 학과별 전공에 무관한 공통필수과목 설계
- 학생들의 수요에 맞는 특강 강의개설
- 학과별 통합 학술 세미나 개최

4. 학사행정, 장학금 등 유연한 학생지원

1) 현황 및 배경

- 대학원 등록금 비교우위 확보 미비
- 광운대 타 특수대학원과의 장학금 지원의 차이 존재
- 학사지원 서비스 만족도 제고 필요

2) 실행전략

- 타 특수대학원의 장학금 규정 분석을 통한 장학금 체계 개편
- 학사지원 서비스에 대한 학생 수요 의견 수렴을 통한 만족도 제고
- 운경장학금 확대 지급

5. 대학원생 자치조직 및 원우회와의 지속적인 교류를 통한 만족도 향상

1) 현황 및 배경

- 학과별 자치조직 운영으로 타과와 소통 부재 및 대학원 소속감 저하
- 원우회 사무실 부재로 원우회 활동 제약 및 동아리 활동 미비
- 동문회 부재로 인한 졸업생과 재학생의 연계 약화

2) 실행전략

- 학과별 통합 행사의 마련
- 소규모 체육대회, 등반/골프대회, Hope day, 홈커밍데이를 통한 공동체의식 함양
- 원우회 사무실 개설을 통한 대학원 조직 활성화 및 동아리활동 지원

Ⅲ. 자체평가 결과

1. 각 지표별 대학원 현황 분석 및 개선안 도출

1) 신입생 충원율(2020년도)

입학정원	신입생				신입생 충원율 (정원내신입/입학정원) x 100 = 76%
	학기	정원내	편입	정원외	
75	1학기	41명	4명	5명	
	2학기	16명	0명	2명	
	계	57명	4명	7명	

2) 재학생 충원율(2020년도)

학기	정원 (72x2)	정원 내		정원 외		비고
		재학생	충원율	재학생	충원율	
1학기	150	105명	70.00%	7명	46.47%	
2학기	150	103명	68.67%	7명	46.67%	

3) 중도 탈락률(2020년도)

학기	재적생		중도탈락생	중도탈락률	비고
	재학생	휴학생			
1학기	112	36	4명	2.70%	
2학기	110	27	10명	7.30%	

4) 재학생 1인당 장학금(2020년도)

학기	재학생	교외	교내	재학생 1인당 장학금 평균
1학기	122 (휴학생 10명 포함)	0원	165,211,800원	1,354,195원
2학기	105	6,000,000원	167,802,320원	1,655,260원

2. 대학원 발전계획 평가 및 추진 과제 도출

가. 신입생 모집 인원

1) 2019학년도 신입생 모집현황

입학정원	신입생			신입생 충원율 (정원내신입/입학정원) x 100 =97.33%
	신입	편입	정원외	
75	73명	4명	0명	

2) 2020학년도 신입생 모집현황

입학정원	신입생			신입생 충원율 (정원내신입/입학정원) x 100 =76%
	신입	편입	정원외	
75	57명	4명	7명	

나. 재학생과 교수와의 만남의 시간

- 1) 야간 수업(직장인)의 특수성으로 참여인원의 한계성
- 2) 정례적으로 시간을 가질 수 있게, 홍보가 필요함

다. 학술대회 개최

- 1) 학과별 학술대회 개최
- 2) 전공별로도 학술대회를 개최할 수 있도록 독려

라. 장학금 수혜 증가

- 1) 각 기관과의 MOU를 통해 입학시 장학금 지원 확대
- 2) 장학금 수혜를 위해 규정을 개정하여 장학금 수여자 확대

마. 중도탈락생 감소

바. 코로나19 로 인한 경제 부담으로 신입생 감소 / 휴학생 증가로 재학생 감소

IV. 자체평가 추진 효과

1. 신입생 모집 인원 증가
2. 학과 전공 조정

학 과 명	전공(현재에서)	전공(변경으로)	비 고
경영학과	주식투자트레이딩경영	좌 동	
	경영정보	좌 동	
	창업컨설팅	좌 동	
	자기경영컨설팅경영	좌 동	
	호텔외식컨설팅경영	-	폐지
	관광외식경영	-	폐지
서비스 경영학과	심리안전경영	좌 동	
	뷰티예술경영	좌 동	
바이오의료 경영학과	식의학(ND)경영	좌 동	
	마이크로바이옴경영	좌 동	

3. 교과목 커리큘럼 조정

가. 경영학과

전공 \ 학기	1	2	3	4
주식투자 트레이딩 경영 전공	투자학개론 투자심리학 주식투자실무 회계정보의 활용	투자기법연구 산업조직분석론 정보처리분석론 재무정보의이해	금융시장의이해 전략적의사결정론 선물옵션의이해 투자론	투자전략세미나 주식모의투자 기업가치평가
경영정보 전공	경영정보시스템 소셜미디어마케팅론 경영전략과기업혁신 정보기술과경영혁신	경영빅데이터분석론 IT융합비즈니스모델 데이터베이스구축및관리 경영정보시스템전략적활용 과관리	정보보안론 경영정보컨설팅방법론 ERP시스템관리 빅데이터분석프로그래밍	정보시스템평가 경영정보사례연구 차세대정보기술론 IT인적자원관리론

학기 전공	1	2	3	4
창업컨설팅 전공	전략경영컨설팅개론 산업별컨설팅 비교연구 빅데이터활용경영전 략분석 경영전략기획실무 뷰티창업경영론	시장분석및마케팅전략 빅데이터생태계론 PMO관리론 조사연구방법론	협상전략론 사업성과 및타당성 평가 프로젝트품질관리 멘토링및코칭론	고급경영컨설팅실무 기술및기업가치평가론 경영리스크와의사결정론 재무전략론
관광외식 경영 전공	관광경영학원론 외식사업경영론 서비스조직행동론 인적자원관리론	관광경영전략세미나 관광마케팅개론 외식산업창업론 외식조리실무연구 조사연구방법론	혁신조직관리 여행·항공경영연구 식재료유통관리론 주방관리론	관광서비스관리론 외식식음료 메뉴 및 원가관리론 관광외식경영분석
자기경영 컨설팅 전공	경영학연구 자기경영연구 마인드경영 뇌교육상담사과정 심리학연구	리더십연구 자기경영실습지도 유직경영 뇌발달교육연구 마인드경영실습	전산통계분석 신체훈련론 뉴로경영연구 뇌기반상담연구 조직심리학	연구방법론 리더십사례연구 조직행동론 행동훈련론 뉴로피드백연구

나. 서비스경영학과

학기 전공	1	2	3	4
심리안전경영 전공	서비스고객관계관리론 친환경서비스론 서비스경영론 환경정보관리	서비스창업론 조사연구방법론 서비스안전관리론 사회복지서비스론	윤리경영 인간관계세미나 도시과학 리스크학개론	도시방재론 방재문화론 서비스경영세미나 서비스기업사례연구
뷰티예술경영 전공	서비스고객관계관리론 향장학특론 이미지메이킹매니저 뷰티조형연구	서비스창업론 미용연구방법론 토탈코디네이션 미용색채학	메이크업3D일러스트학 윤리경영 비안관리연구 두피케어특론	에스테틱프로그램연구 뷰티트렌드분석 조명학특론 미용산업연구
학과필수	서비스창업론, 서비스고객관계관리론			
전공선택	서비스경영론, 서비스마케팅론, 이미지메이킹매니저, 서비스경영세미나			

다. 바이오의료경영학과

전공 \ 학기	1	2	3	4
식의학(ND)경영 전공	기초영양학 해부생리학 윤리경영	ND개론 소화기능장애 경영의이해 연구방법론	대사장애 해독기능 식의학안전과학	호르몬기능장애 MS이해와적용 현장실습
마이크로바이옴 경영전공	세포생리학 미생물대사학 윤리경영	면역학 소화기능장애 경영의이해 연구방법론	발표미생물학 환경미생물학 식의학안전과학	생체방어시스템 MS이해와적용 세균생리학

라. 마이스터경영학과

전공 \ 학기	1	2	3	4
마이스터 경영학과	회계의이해 기술과경영 기술세미나1	시장분석및마케팅전략 인사조직전략 기술세미나2	창업실무 경영관리(재무회계및세무) 기술세미나3	현장사례연구

4. 장학금 수혜 확대

- 가. 장학금 수혜 증가로 입학인원 증가
- 나. 학생의 만족도 상승

5. 학술대회 개최 효과

- 가. 저명인사 초청강의로 및 학술대회 개최로 만족도 상승
- 나. 선·후배간의 학술교류를 통하여 유대관계 증진

6. 학생, 교수와의 만남의 시간

- 가. 학생과 교수와의 만남으로 소통의 장을 통하여 학교 발전방안 등 제시
- 나. 학생들간의 공동체 의식이 생성되어 동문과의 관계 개선 제고
- 다. 학생들의 에로사항 등 요구로 문제 해결을 위한 방법 개선