

JAPANESE

# 光云大学校

2024年度第1学期  
学部新入学・編入学の  
外国人留学生募集要項



광운대학교  
KwangWoon University

## 留学生インタビュー



ウクライナ  
オールハ

メディアコミュニケーション学部,  
4年生 (20年入学)

### 1.光云大学の自慢

みなさん、こんにちは。ヨーロッパにあるウクライナから来たオールハと申します。韓国に来て5年になりますが、初めて韓国に来た時、私の目標は大学進学のために韓国語を学ぶことでした。私はどの大学に進学すればいいかを悩んだ末、様々な特典のある光云大学に志望しました。光云大学はソウルにありますが、誰かにとってはかなり遠く感じられるかもしれませんが、答えは「いいえ」です。光云大学は地下鉄1号線で通学できてとても便利であり、また、ソウルの大学の中で一番美しい図書館を持っています。光云大学の図書館を見ると、その美しさに皆驚くと思います。そして、私のように韓国語のレベルが心配な学生でも、経験豊富な専門教授陣に韓国語の授業を受ける機会が多くて心配する必要はありません。

### 2.メディアコミュニケーション学部を選択した理由

私は子供の頃からメディア、特にテレビ番組やYouTubeなどのメディアに非常に興味を持っていました。丁度学科選別に悩んだ時、偶然光云大学のメディアコミュニケーション学部を知り、詳しく調べて選択しました。光云大学のメディアコミュニケーション学部は戦略的メディア、インタレクティブメディア、言論情報（エンターテインメント）の3つの専門分野の優秀な教授が揃っていて、韓国で最高とされる大学です。

各分野の専門家である有数の教授から知識を詳しくて楽しく得ることができて、さらにメディアと関連した資料を理解できるまで説明してもらえます。素敵ではありませんか？光云大学を卒業すれば、業界最高の専門家になれると信じています！

### 3.入学する後輩たちに言ってあげたい言葉

最も重要なのはあまりに心配せず、最善を尽くすことです。語学力が足らなくて、勉強が心配になるとありますが、勉強に対する情熱が一番大事です。上で述べたように、韓国語のレベルが心配なら、韓国語の授業で簡単に実力を上げることができるので、大きな問題にはならないです。また、光云大学は優秀な学生に対す奨学金を制度があるので、より一層、勉強に対する意欲が湧くと考えます。すべての心配を差し置いて専攻を充実に勉強すれば、留学生活は十分やりぬけると思います。皆さんの夢を応援します！勇気を出して挑戦してみてください！



ベトナム  
ドウオンホアン

国語国文学科 3年生(21年入学)

### 1.光云大学の自慢

語学堂で韓国語を学ぶ時、韓国の大学についてインターネットで検索して多くの良い大学から光云大学を選択しました。光云大学は先ず、良い位置に所在していて、交通がとても便利です。また、光云大学は良い教育システムと現代的な学校施設（アイスリンク、図書館）が揃っています。光云大学は長年の経験を持つ優秀な教授が多いので、留学生の韓国語能力や専門的な知識を向上させるのにとても役立ちます。それだけでなく留学生と韓国大学生の関係もとても良いです。最後に、あらゆるメリットの中でも私が一番いいと思うのは留学生のための奨学金制度です。充実した大学生活を送ることができる場所だと思います。

### 2.国語国文学科を選択した理由

私が韓国留学を決心した理由は韓国語が本当に好きだからです。韓国語だけでなく、韓国語の音韻、韓国語の文法、韓国文学などもっと深く学びたくて国語国文学科を選び、優秀だと聞いていた光云大学の国語国文学科に入学しました。卒業後はベトナムに帰ったらベトナムの大学で韓国語と韓国文学を教えるという夢があるので、今は夢を叶えるために一生懸命勉強しています。私のように韓国文学や韓国文学に興味がある人は、ためらわずに入学してください！

### 3.入学する後輩たちに言ってあげたい言葉

光云大学では韓国の大学生生活を十分に楽しむことができます。大学時代は大学生活を楽しむこと以外に、専門知識を学ぶこともとても重要です。卒業した後に就職することも大事なので、大学生活を楽しみながら、勉強を怠らないでください。そして光云大学は様々な行事を開催するので、できれば積極的に参加するといいと思います。それに大学選びは皆さんの夢を叶えるのに役立つと思うので、慎重に考えてください。専門的な知識を学べる光云大学、大学生活を楽しめる光云大学、夢を叶える光云大学、光云大学校はとても良い大学だと思います。私は光云大学で皆さんを待っています。



ウズベキスタン  
ディンビオレッタ

経営学部 4年生(19年入学)

### 1.光云大学の自慢

私が思う光云大学の自慢は第一に、ソウル所在の学校であることです。皆さんのご存知のようにソウル所在大学は名門と言われています。第二に、他の大学に比べても、奨学制度が一番優秀な学校です。光云大学は入学する最初の学期だけではなく在学中にも多くの奨学金を提供します。第三に、外国人学生を管理してくれる国際交流チームの事務室があります。外国人学生たちの便宜のための様なプログラムがあるだけでなく、カカオトーク、インスタグラムなど多様なSNSを通じて留学中に生じた問題を助けたり、よく面倒を見てくれる事務室です。最後に韓国に来てまだ韓国語に自信のない学生たちのために外国人専用科目がたくさんある大学です。留学生生活を全面的にサポートしてくれる大学だと思います。

### 2.経営学部を選択した理由

この先も韓国に住み続ける予定だったので、卒業後に外国人が就職できる分野を探していました。結局経営学部を選択することになりました。他の学科に比べて経営学科は外国人専用授業が一番多い学科です。おかげで授業内容をよく理解することができ、ついて行くことができました。経営学科は大きく見ればマーケティング、会計、生産運営、組織行動、財務分野に分けられていて卒業後に就職可能な進路が多様です。

### 3.入学する後輩たちに言ってあげたい言葉

在学中に副専攻や複数専攻を申し込むことをお勧めしますが、卒業するために履修しなければならない単位数がありますが、教養授業を受けるより他の専攻を勉強する方がもっと効果的だと思います。大学入学後に進路をすぐ決めない学生もいると思いますが、将来どうなるかはわからないので、できれば副専攻か複数専攻をすることをお勧めします。外国人学生も何の制限もなく申し込みできます！



中国  
劉陽

電気工学科, 4年生(20年入学)

### 1.光云大学の自慢

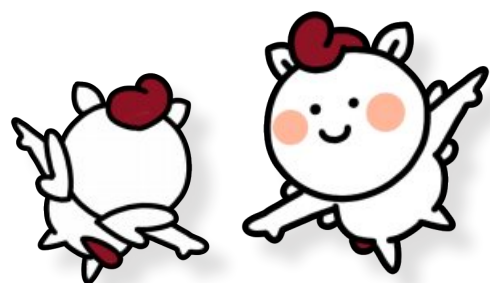
光云大学は世界的な工科大学であり、韓国の名門総合大学です。奨学金制度が良く、勉学の環境があり、国内大企業との緊密な協業を通じて学生たちの今後の就職に大きく役立っています。光云大学はサムスン電子副会長、LG電子CEOなど多くの有名人を輩出したなど深い学問的な底力と豊かな教育資源を持っています。

### 2.電気工学科を選択した理由

電気工学科は光云大学校で一番良い専攻の一つであり、高校の時から自ら実験することが好きで、エンジニアを目指すつもりで光云大学の電気工学科を選択しました。私は個人的に専攻を選択する際、二つの面を良く考えて選択しなければいけないと考えます。好きな分野である一方、職業的な側面があるので、専攻を選択する際にこの二つの側面を考えて選択するのが重要だということです。光云大学の工学専攻が韓国で非常に有名打という点も、私がここを選んだ最も重要な理由の一つです。

### 3.入学する後輩たちに言ってあげたい言葉

私は入学する後輩たちに他国で勉強することは容易ではないので、自分の選択に対して自ら耐えなければならないと言いたいです。そうあれば皆さんが望む結果を得ることができると信じています。同時に学校に通って生活する上で個人的にいくつか注意点があります。まず、できるだけ早く韓国語のレベルを高めて韓国の友達と授業時間に討論できるようにしなければなりません。韓国の授業には多くの発表と討論があるので、韓国語を向上させることは韓国の大学生活により溶け込むことに役立つと思います。第二に、韓国のそれぞれ（例えばゴミの分別収集など）をよく調べて従わなければならないという点、困った時に一人にならないように友達をたくさん作ったほうが良いという点です。最後に、後輩の皆さんの成功的な留学生生活を祈ります。



Why Kwangwoon?



便利な交通及び位置

- (地下鉄路線図で「光云大駅」を強調したイメージ)  
便利な交通アクセス、ソウル主要市内(市庁、東大門、明洞など)まで20~30分の距離



Global Standard  
を満たす光云教育システム

- 教育部教育国際化力量認証(IEQAS)
- 工学系列11学科(部)、韓国工学教育認証院(ABEEK)認証
- 経営学部、韓国経営教育認証院(KABEA)認証
- 建築学部、韓国建築学教育認証院(KAAB)認証



Multi-Care プログラム

- 外国人留学生の日常の悩みや大学生活に関する相談システムを提供
- 韓国人学生との1:1メンタリングプログラムと学習共同体プログラム(チュータリング、スタディグループ)を運営
- 留学生支援の学生サークル、チューターグループなど、様々な外国人留学生プログラムを運営



ソウル市内で最高水準の奨学金制度

- 入学した最初の学期には30~80%の奨学金を受けることができます。  
入学後、最大100%の奨学金を受けることができます。
- 校内総同門会奨学金、LG産学連携奨学金、韓国移民財団奨学金など外国人留学生のための様々な奨学金を提供しています。



就職・創業に強い大学

- 就職・創業大学評価総合10位(2020年韓国経済主管)
- 在学中に大手企業就職確定協約プログラムなど留学生専用就職特化プログラム運営
- 国内大学1位創業支援制度を運営



様々な留学生活動

- 対外国際処所属の留学生メンター団(KIF)を運営
- 国籍別留学生会の運営および支援
- 留学生専用サークルの運営(サッカー、ボランティアなど)

外国人学部課程への入学

1. 選考日程

区分	2024年度 1学期(1次)	2024年度 1学期(2次)	備考
オンライン 出願および 書類提出	2023.10.04(水) ~10.20(金)	2023.11.22(水) ~12.08(金)	• オンライン出願(締切日の18:00まで) - <a href="http://www.uwayapply.com">http://www.uwayapply.com</a> • 書類提出(締切日の18:00まで) - 訪問または郵送による受付 (締切日に到着した分まで有効) • 住所 ソウル市 蘆原区 光云路 20、 光云大学校 東垓文化芸術館 114号 国際交流チーム(01897)
筆記試験	2023.11.01(水)	2023.12.20(水)	• 校内韓国語試験 • 時間や場所の詳細は試験の2日前に 本校ホームページに掲載します • <a href="http://oia.kw.ac.kr">http://oia.kw.ac.kr</a>
最終 合格者の発表	2023.11.17(金)	2024.01.05(金)	• 17:00以降に本校ホームページに掲載 します - <a href="http://oia.kw.ac.kr">http://oia.kw.ac.kr</a>
入学登録	2023.11.20(月) ~11.24(金)	2024.01.08(月) ~01.12(金)	• 入学登録金の支払いは指定の銀行が あります
標準入学許可書 の発給(予定)	2024.01.17(水) 以降	2024.01.24(水) 以降	
新入生オリエン テーション	2024.2月中旬		• 時間や場所の詳細は追ってお知らせ します
開講	2024.03.04(金)		

\* 上記の日程は学内・外の事情により変更されることがあります。





2. 募集単位

大学	募集単位	専攻
電子情報 工科大学	電子工学科	
	電子通信工学科	
	電子融合工学科	
	電気工学科	
	電子材料工学科	
	半導体システム工学部工学専攻	半導体システム
人工知能 融合大学	ロボット学部 (情報制御、知能システム専攻)	情報制御専攻、知能システム専攻
	ロボット学部 (AIロボット専攻)	AIロボット専攻
	コンピュータ情報工学部	知能コンピューティングシステム専攻、 知能情報専攻
	ソフトウェア学部	ソフトウェア専攻、人工知能専攻
	情報融合学部	ビジュアルテクノロジー専攻、データサイエンス専攻
工科大学	建築学科(5年制)*	
	建築工学科(4年制)	
	化学工学科	
	環境工学科	
自然科学大学	数学科	
	電子バイオ物理学科	
	化学科	
	スポーツ融合科学科	
人文社会 科学大学	国語国文学科	
	英語産業学科	
	メディアコミュニケーション学部	メディアエンタテインメント専攻、インタレ グ ティブメディアコミュニケーション専 攻、戦略コミュニケーション専攻
	産業心理学科	
	東北亜文化産業学部	文化交流専攻、文化コンテンツ開発専攻
政策法学大学	行政学科	
	法学部	一般法学専攻、企業法務専攻、科学技 術法務専攻
	国際学部	国際地域専攻
経営大学	経営学部	経営学専攻
	国際通商学部	国際通商専攻

\* 建築学科(5年制) 2、3年生の編入学は前籍大学の専攻が「建築学」の場合のみ志願可能

\* 単科大学及び学科の紹介：



3. 出願資格

区分	内容	
国籍	・本人及び両親ともに外国国籍の外国人 ・二重国籍者のうち、韓国国籍を有していない者	
学歴	新入学	国内外において、韓国の小・中・高の全教育に相応する12年正規課程を卒業 (見込)した者
	2年次 編入学	・2年次：単科大学の卒業者または4年制統合大学で1年以上修了した者 (最低25単位以上を履修)
	3年次 編入学	・3年次：単科大学の卒業者または4年制統合大学で2年以上修了した者 (最低60単位以上を履修)
韓国語能力	新入学	学部課程の受講が可能な韓国語能力を有している者
	2年次 編入学	下記の条件のどれかに該当する者 ・TOPIK(韓国語能力試験) 3級以上 所持者 ・本校の国際教育院の語学堂で3級以上修了した者
	3年次 編入学	・他の大学の韓国語教育センターで3級以上修了した者 ・本校の韓国語筆記試験に合格した者

4. 選考方法

区分	選考段階	選考の案内
一般 選考	書類選考 及び 筆記試験	・書類選考と筆記試験を行う ・筆記試験では韓国語能力(TOPIK 3級レベル)をテストし、 TOPIK 3級以上または本校の韓国語過程の4級を修了した者は 筆記試験を受ける必要がない ・不合格の場合、本人が望めば条件付き選考合格が可能である
条件付き選考	書類選考	・選考に合格した者は、必ず本校の国際教育院で「韓国語過程」を受講する 必要があり、TOPIK3級以上の証書の提出または本校の韓国語課程中級2 修了時、次の学期に学部に進学できる。 ・条件付き合格者は留学(D-2)滞留の資格に変更できない ・滞留資格の変更または延長ができず、合法的に韓国内に滞留できなくなっ た場合、合格が取り消されることがある。 ・条件付き合格の猶予期間は2年を超えることはできない

\* 韓国語ができなくても条件付き選考で学部に出願できます。

5. 提出書類

区分	提出書類	形式	新入	編入
1	入学出願書 ※オンライン出願後プリントアウト	原本	○	○
2	学力照会同意書 ※オンライン出願後プリントアウト	原本	○	○
3	高等学校卒業(予定)証明書	公証付き	○	○
4	高等学校の全学年の成績証明書	公証付き	○	○
5	専門大学(短大)/大学の卒業証明書(修了証明書)	公証付き	×	○
6	専門大学(短大)/大学の全学年成績証明書 ※翻訳本(韓国語または英語)を必ず提出しなければならない。 ※単位認定のために全学年成績及び単位が表示されていないと ならない。(単位未表記の場合,出願不可)	公証付き	×	○
7	最終学歴証明書 ※新入学出願者:高等学校の卒業事実を認証するもの ※編入学出願者:専門大学(短大)/大学の卒業事実を認証 するもの (現在大学修了または在学中の場合、高等学校卒業事実認証書を 追加提出)	原本	○	○
8	本人のパスポート	写し	○	○
9	外国人登録証(表・裏面) ※外国人登録を済ませて、国内に滞在中の場合は必ず提出すること	写し	△	△
10	家族関係証明書 ※中国外国籍:出生証明書または家族関係証明書 ※中国国籍:戸口簿写し及び親族関係証明書の翻訳公証	公証付き	○	○
11	本人及び両親の身分証	写し	○	○
12	USD20,000 以上の銀行残高証明書原本(本人又は両親) ※下記の2つから1つを選ぶ - 韓国内銀行の残高証明書及び最近3ヵ月間の取引明細 (受付日基準) - 海外銀行の残高証明書 (証明書の有効期間は入学日以降までである)	原本	○	○
13	韓国語能力証明資料 ※韓国語能力試験(TOPIK)資格証書 ※韓国語課程修了証(成績)及び出席証明書 (D-4ビザを取得している者は必ず提出)	原本	○	○
14	選考料 130,000ウォン ※オンライン出願時に納付(クレジットカード決済または銀行振込)	-	○	○

※ ○: 提出必須、×: 提出不要、△: 該当者のみ提出

※ 書類は郵便または本人が提出することを原則とし、指定された日まで書類が到着しないと評価対象から外される。

※ 3ヶ月以内に発行された書類で提出することを原則とする

※ 郵便による書類が到着したかどうかは個別に確認することができない。

※ 全ての書類は原本提出を原則とし、提出された書類及び選考料は一切返却しません。

※ 韓国語または英語で発行された書類でない場合は、韓国語または英語に翻訳公証後提出すること。

※ 上記の提出書類のほか、追加書類が必要な場合は提出を要請することがある。

※ 最終学歴証明書関連

- 中国以外の国籍:卒業証明書を該当国家の政府機関から<アポステイーユ>を取得して提出するか、該当国家に所在  
している韓国領事館で<領事認証>または<在外教育機関確認書>を取得して提出すること。

\* 認証書発行まで約30日がかかるので予め申し込んで用意しておくこと

\* 提出した認証書は返却されない。なお、ビザ発行または変更に必要な書類は出願者本人が用意しておくこと

ICT特性化 No.1 Kwangwoon



SW中心大学に選定  
(写真)



最先端ICT技術を備えた中  
央図書館(写真)



ソウル市キャンパスタウン造  
成事業選定(写真)



大学革新支援事業自律協  
約大学選定(写真)

6. 入学料及び授業料

大学	授業料(1学期あたり)
電子情報工科大学、人工知能融合大学、工科大学	4,456,800ウォン
自然科学大学、メディアコミュニケーション学部	3,943,800ウォン
東北亜文化産業学部、国際通商学部	3,820,800ウォン
経営大学	3,622,800ウォン
人文社会科学大学、政策法学大学	3,434,800ウォン

\* 学年度が変わる時に入学料及び授業料が変動されることがあります。

7. 奨学金

イ. 入学学期の奨学金

区分	奨学金
一般学生	授業料の30%
本校語学院出身学生 / 協定締結教育機関	授業料の50%
TOPIK3級取得者	授業料の70%
TOPIK4級以上取得者	授業料の80%

\* 願書受付期間中に提出した点数を基準にします

ロ. 入学学期以降の奨学金

直前学期の成績	奨学金(TOPIK4級以上)
4.3以上(97点以上)	授業料の100%
4.0以上~4.3未満(90~96点)	授業料の70%
3.5以上~4.0未満(85~89点)	授業料の50%
3.0以上~3.5未満(80~84点)	業料の30%

\* TOPIK 4級以上をお持ちの学生に限り、成績奨学金を提供します。  
\* 学期が変わると奨学金が変動する場合があります。  
\* 入学後、大韓民国国籍で帰化する場合、外国人奨学対象から除外されます。



8. 韓国語能力別による教育課程運営

韓国語能力試験(TOPIK)のレベル及び入学試験の結果に基づいて留学生活に適応できるように韓国語及び教養科目カスタマイズ型教育を実施

9. 卒業条件

イ.卒業までに韓国語能力試験(TOPIK)4級の証書を提出しないと卒業できません。  
ロ.各学科ごとに卒業単位やその他の卒業条件が異なりますので、必ず学科の事務室から確認してください。

10. 学生寮

区分	幸福寄宿舍(ピッソルゼ)	International House
構造	2名1室	4名1室
費用	約1,660,000ウォン / 1学期 (保証金 100,000ウォン)	
個人施設	ベッド(寝具類は利用者本人が用意する)、本棚、机、椅子、クローゼット、トイレ、シャワールーム、インターネットなど	
公用施設	洗濯室、アイロン室、体力鍛練室、セミナー室、共同厨房、無人の宅配保管室など	-

\* 現在基準の金額であり、学期が変わる時に費用が変動することがあります。



11. 出願に際しての留意事項

イ. 提出書類の記載内容が虚偽と判明したり、その他の不正な方法で合格した場合には合格が取消されます。  
なお、入学後にこのような事実が発見された場合には在学中であっても入学許可が取消されることがあります。  
ロ. 提出された書類は一切返却しません。ビザ申請または変更に必要な書類は出願者ご本人が用意しなければなりません。  
ハ. 入学願書の記載内容の誤記によって本人に発生した不利益については、出願者ご本人の責任となります。  
ニ. 入学願書に記載された選考期間中の連絡先は常に連絡が取れるようにしておかなければなりません。なお、電話番号や住所の誤記または変更により連絡が取れない場合に発生する不利益については、出願者ご本人の責任となります。  
ホ. 最終合格者の中で卒業予定者または修了予定者の場合は、卒業または修了証明書を2024年1月19日(金)までに必ず本校の国際交流チームの事務室に提出してください。  
ヘ. 翻訳上の間違いがある場合があるため、韓国語募集要綱の内容を原則とする。  
ト. インターネット願書の受付は電子決済が行われた後に完了し、受付された書類と選考料のキャンセルや変更、返還できません。



# 韓国語課程

- 正規課程は1級から6級までの6段階となっています。
- 年間4学期(春、夏、秋、冬)で運営されます。
  - 授業時間は、一日4時間、週5日、1学期あたり計200時間です。
  - 実際の状況で様々な活動しながら、クリエイティブな韓国語能力を備えることができます。
  - 学期中にはテコンドー、サムルノリ、K-POP、ダンスなど韓国の文化を直接体験できます。

## 1. 授業時間の構成

授業日	授業時間	授業の内容
月~金	09:00 ~ 13:00	会話、聞き取り、読解、作文 4スキルの統合教育 * 関連語彙や文法の実践的トレーニング * 学習内容を実際的に活用するための様々な活動教育 * 体系化された発音教育を実施

## 2. 授業料

- 選考料 : 50,000ウォン(返金不可)
- 1学期あたり : 1,400,000ウォン(文化体験費用を含む)
- 1学期のみの受講から年間登録まで多様な選択肢が可能

## 3. 日程

年度	学期	受付開始	受付終了		授業期間	レベルテスト
			告示国家*	非告示国家		
2024	春	2023.12.11(月)	2024.1.5(金)	2024.1.26(金)	2024.3.11(月)~5.22(水)	2024.3.6(水)
	夏	2024.3.11(月)	2024.4.12(金)	2024.5.3(金)	2024.6.10(月)~8.20(火)	2024.6.5(水)
	秋	2024.6.10(月)	2024.7.5(金)	2024.7.26(金)	2024.9.9(月)~11.22(金)	2024.9.4(水)
	冬	2024.9.9(月)	2024.10.11(金)	2024.11.1(金)	2024.12.9(月)~25.2.21(金)	2024.12.4(水)

\* 上記の日程は学内、外の事情により変更されることがあります。

\* ベトナム、ウズベキスタン、モンゴルなど告示国家の学生の場合は上記締切日より2週間早く受付を締め切ります。

\* 韓国在留資格がある場合(D-4ビザが必要ない場合)は開講2週間前に受付を締め切ります。

\* 国家別ビザ関係で早期締め切りとなる可能性がありますので、お気軽にお問い合わせください。



# HISTORY

- 1934 朝鮮無線講習所開所
- 1964 光云電子工科大学に名称変更
- 1976 光云工科大学に名称変更
- 1987 総合大学に昇格
- 1999 BK21事業に物理化学分野選定
- 2005 サムスン電子とオーダーメイド型人材育成のための情報通信TRACK運営協約
- 2011 サムスン電子とSamsung Talent Program(STP)運営協約  
LG電子と雇用契約型プログラム協約
- 2014 教育部学部教育先導大学育成事業(ACE)選定
- 2015 アジア大学評価IT特性化大学56位選定
- 2016 雇用労働部企業連携型長期現場実習(IPP)支援事業選定
- 2017 科学技術情報通信部ソフトウェア中心大学事業選定
- 2018 韓国経済就業・創業力量評価維持就業率2位
- 2019 工学教育認証評価「認証」獲得
- 2020 ライデンランキング「上位1%論文の質評価」総合4位を記録  
韓国経済大学、就職創業評価で総合10位  
LGイノテック(株)雇用契約型Scholarshipプログラム協約締結
- 2021 教育国際化力量認証制(IEQAS)3周忌教育部認証取得  
LGディスプレイ(株)雇用契約型Scholarshipプログラム協約締結
- 2022 ソウル市キャンパスタウン総合型事業選定(100億ウォン規模)



# Kwangwoon Life



참[Veritas] 사람  
교양과 인성을 갖춘 사람  
전공지식을 깊게 탐구한 사람  
글로벌 소양을 계발한 사람



빛[Lux] 사람  
융합적으로 소통하는 사람  
혁신적 창의성을 발휘하는 사람  
지속가능 미래에 기여하는 사람







# 광운대학교

## KwangWoon University

### お問い合わせ

住所 ソウル市 蘆原区 光云路 20、光云大学校 東垓文化芸術館 114号 国際交流チーム(〒01897)

### 学部課程に関するお問い合わせ

電話 +82-2-940-5016

FAX +82-2-940-8682

ホームページ <http://oia.kw.ac.kr> , <http://www.kw.ac.kr>

メール [international@kw.ac.kr](mailto:international@kw.ac.kr)

KakaoTalk 

### 韓国語過程に関するお問い合わせ

電話 +82-2-940-5308

FAX +82-2-940-8682

ホームページ <http://kcklc.kw.ac.kr>

メール [kcklc5307@kw.ac.kr](mailto:kcklc5307@kw.ac.kr)