

2016년  
광운대학교 경영대학원  
자체평가보고서



광운대학교 경영대학원  
2017. 2.

# 목 차

I. 대학원 자체평가 추진 개요 .....	1
1. 추진 목적 .....	1
2. 추진 조직 .....	1
II. 대학원 개황 .....	1
1. 교육목표 .....	1
2. 대학원 조직도 .....	1
3. 대학원 발전계획 .....	3
III. 자체평가 결과 .....	10
1. 각 지표별 대학원 현황 분석 및 개선안 도출 .....	10
1) 신입생 충원율 .....	10
2) 재학생 충원율 .....	10
3) 중도 탈락률 .....	10
4) 재학생 1인당 장학금 .....	10
2. 대학원 발전계획 평가 및 추진 과제 도출 .....	12
IV. 자체평가 추진 효과 .....	12
1. 자체평가 추진 효과 .....	12

## I. 대학원 자체평가 추진 개요

### 1. 추진 목적

- 2018학년도부터 대학원 모집정원이 총 정원제로 변경
- 대학원간의 경쟁 가속화로 낮아진 지원율 향상
- 경제적 부담으로 인한 대학원 지원 수요의 감소에 대응
- 사회에서 요구하는 전공을 시의적절하게 변경 및 신설

### 2. 추진 조직

- 경영대학원 운영위원회

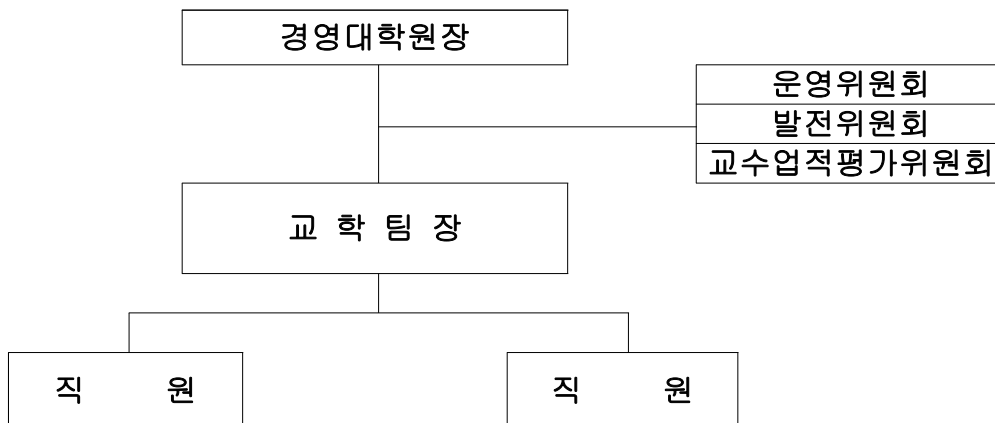
## II. 대학원 개황

### 1. 교육목표

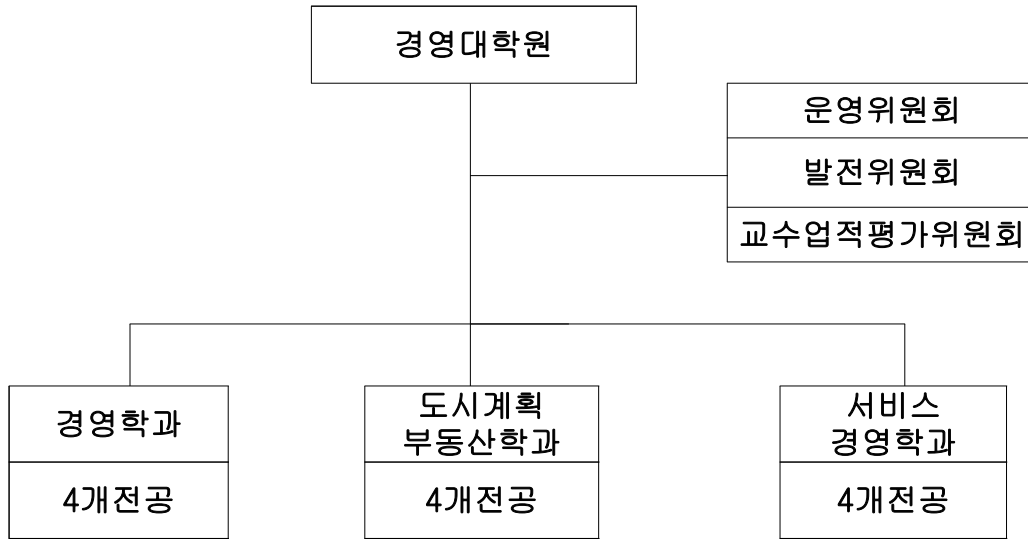
- 경영지식을 바탕으로 실무역량을 갖춘 전문인력의 양성

### 2. 대학원 조직도

#### 가. 행정부서 조직도



나. 학과 조직도



3. 대학원 발전계획

● 경영대학원 목표 및 발전계획안

평가영역	평가항목		발전계획
	정량지표	정성지표	
1. 목표 및 계획		<ul style="list-style-type: none"> <li>-대학원 경영목표</li> <li>-대학원 발전계획</li> <li>-자체평가 및 환류체계</li> </ul>	<p>서비스경영에 특화된 국내 정상급 경영대학원</p> <ul style="list-style-type: none"> <li>-질 높은 교육제공</li> <li>-실무역량을 높이는 교육</li> <li>-윤리로 무장된 인재육성</li> </ul>
2. 학사운영 및 관리	<ul style="list-style-type: none"> <li>-신입생 충원율</li> <li>-재학생 충원율</li> <li>-중도탈락 학생 비율</li> </ul>	<ul style="list-style-type: none"> <li>-학생 선발</li> <li>-입학 전형</li> <li>-학생 유치 및 유지</li> <li>-학사운영 규정</li> </ul>	<p>세부전략 1. 학생 유치 및 유지의 체계화 및 환류체계</p>
3. 교육과정 및 교수학습		<ul style="list-style-type: none"> <li>-교육과정 편성</li> <li>-교육과정 개편방법 및 절차</li> <li>-수업계획서 배포 및 휴보강 관리</li> <li>-강의평가 및 결과 활용</li> <li>-대학원 교수법 향상 프로그램 운영</li> <li>-대학원생 학습법 향상 프로그램 운영</li> </ul>	<p>세부전략 2. 교육과정 체계의 정비</p> <p>세부전략 3. 실천적 학습프로그램 강화</p>
4. 학위수여 체제	<ul style="list-style-type: none"> <li>-입학생 대비 학위취득자 비율</li> </ul>	<ul style="list-style-type: none"> <li>-졸업시험 절차 및 통과 기준</li> <li>-논문지도 방법</li> <li>-논문 공개발표 방법 및 실적</li> <li>-논문심사 절차 및 심사위원 구성</li> </ul>	
5. 교육 및 연구역량	<ul style="list-style-type: none"> <li>-전임교원 연구 실적</li> </ul>	<ul style="list-style-type: none"> <li>-연구실적의 전공 적합성</li> <li>-직무역량교육의 효과성</li> <li>-전임교원 연구지원 규모</li> <li>-교육만족도</li> </ul>	
6. 교육여건 및 지원체계	<ul style="list-style-type: none"> <li>-전임교원 확보</li> <li>-행정직원 확보</li> <li>-전공조교 확보</li> <li>-대학원생 연구공간 규모</li> <li>-대학원 장학금 규모</li> <li>-대학원 재정 규모</li> </ul>	<ul style="list-style-type: none"> <li>-대학원생 상담 및 진로 취업 지도체계</li> <li>-대학원생 인권보장 제도</li> <li>-대학원생 연구윤리 교육</li> <li>-대학원생 복지시설 현황</li> <li>-대학원생 자치조직 구성현황 및 지원</li> <li>-강의실 확보와 배정</li> <li>-실험실습실 확보 및 운영</li> </ul>	<p>세부전략 4. 학사행정, 장학금 등 유연한 학생지원</p> <p>세부전략 5. 대학원생 자치조직 및 원우회와의 지속적인 교류를 통한 만족도 향상</p>

평가영역	평가항목		발전계획
	정량지표	정성지표	
1. 목표 및 계획		<ul style="list-style-type: none"> <li>-대학원 경영목표</li> <li>-대학원 발전계획</li> <li>-자체평가 및 환류체계</li> </ul>	<b>서비스경영에 특화된 국내 정상급 경영대학원</b> <ul style="list-style-type: none"> <li>-질 높은 교육제공</li> <li>-실무역량을 높이는 교육</li> <li>-윤리로 무장된 인재육성</li> </ul>
2. 학사운영 및 관리	<ul style="list-style-type: none"> <li>-신입생 충원율</li> <li>-재학생 충원율</li> <li>-중도탈락 학생 비율</li> </ul>	<ul style="list-style-type: none"> <li>-학생 선발</li> <li>-입학 전형</li> <li>-학생 유치 및 유지</li> <li>-학사운영 규정</li> </ul>	<b>세부전략 1. 학생 유치 및 유지의 체계화 및 환류체계</b>
3. 교육과정 및 교수학습		<ul style="list-style-type: none"> <li>-교육과정 편성</li> <li>-교육과정 개편방법 및 절차</li> <li>-수업계획서 배포 및 후보강 관리</li> <li>-강의평가 및 결과 활용</li> <li>-대학원 교수법 향상 프로그램 운영</li> <li>-대학원생 학습법 향상 프로그램 운영</li> </ul>	<b>세부전략 2. 교육과정 체계의 정비</b>  <b>세부전략 3. 실천적 학습프로그램 강화</b>
4. 학위수여 체제	<ul style="list-style-type: none"> <li>-입학생 대비 학위취득자 비율</li> </ul>	<ul style="list-style-type: none"> <li>-졸업시험 절차 및 통과 기준</li> <li>-논문지도 방법</li> <li>-논문 공개발표 방법 및 실적</li> <li>-논문심사 절차 및 심사위원 구성</li> </ul>	
5. 교육 및 연구역량	<ul style="list-style-type: none"> <li>-전임교원 연구 실적</li> </ul>	<ul style="list-style-type: none"> <li>-연구실적의 전공 적합성</li> <li>-직무역량교육의 효과성</li> <li>-전임교원 연구지원 규모</li> <li>-교육만족도</li> </ul>	
6. 교육여건 및 지원체계	<ul style="list-style-type: none"> <li>-전임교원 확보</li> <li>-행정직원 확보</li> <li>-전공조교 확보</li> <li>-대학원생 연구 공간 규모</li> <li>-대학원 장학금 규모</li> <li>-대학원 재정 규모</li> </ul>	<ul style="list-style-type: none"> <li>-대학원생 상담 및 진로 취업 지도체계</li> <li>-대학원생 인권보장 제도</li> <li>-대학원생 연구윤리 교육</li> <li>-대학원생 복지시설 현황</li> <li>-대학원생 자치조직 구성현황 및 지원</li> <li>-강의실 확보와 배정</li> <li>-실험실습실 확보 및 운영</li> </ul>	<b>세부전략 4. 학사행정, 장학금 등 유연한 학생지원</b>  <b>세부전략 5. 대학원생 자치조직 및 원우회와의 지속적인 교류를 통한 만족도 향상</b>

## ● 미션과 비전

– 광운대학교 경영대학원은 다음과 같은 미션과 비전을 가지고 있음.



- 지식창조 사회로의 진출을 보장하는 질 높은 교육의 제공
- 경영적 사고력을 바탕으로 실무역량을 높이는 교육
- 윤리적 직업의식을 갖춘 경영인재의 육성



서비스 경영에 특화된 국내 정상급 경영대학원

## ● 세부 전략

– 미션과 비전을 달성하기 위한 구체적인 세부 전략은 다음과 같음.

### 1. 학생 유치 및 유지의 체계화

#### 1) 현황 및 배경

- 대학원간의 경쟁 가속화
- 은퇴시기 단축으로 인한 지속가능한 소득 창출 필요성 증가
- 경제적 부담으로 인한 대학원 지원 수요의 감소
- 주임교수, 겸임교수 등 개인에 의존한 학생 유치로 인한 불확실성 증가

2) 실행전략

- 입학지원 one-stop 서비스 제공

: 잠재적 입학 대상자에 대한 입학 관련 전반적 대응절차 수립

: 대표홈페이지, 온라인 카페, 블로그 등을 통한 FAQ 대응 및 경영학과 홍보 강화)

도시계획부동산학과	서비스경영학과	경영학과
- '현장' 지향 네트워크를 통한 학생 유치전략 다각화	- 서비스관련 기업체 MOU 체결	- 산업체와의 MOU 체결을 통한 신입생 모집 확대
- 휴학생 등록 독려를 위한 체계 구축	- 학기중심의 맞춤형의	- 학부연계 및 학점은행제 졸업생 대상 유치 노력
- 주요 학회 행사/세미나 유치를 통한 홍보 강화	- 전문직 강사 채용	: 경영학부(과)(산업체야간)/컴퓨터학부(과)(산업체야간)
- 하계/동계 파트타임대 학원생 논문통계 세미나 확대를 통한 홍보 강화	- 서비스경영 특성화 및 차별화	- 사이버대학/학점은행제 졸업생 대상 홍보 강화
- 유관학과 학부 연구생 지원체계 마련	- 졸업생 인적네트워크화	1) 각 대학 정보과학교육원 졸업생 2) 각 대학 평생교육원 졸업생 3) 타 학교 및 IT 교육기관의 평생교육원 등의 졸업생 4) 각 직업전문학교 학점은행제 졸업생



## 2. 교육과정 체계의 정비

### 1) 현황 및 배경

- 현장요구에 부응하는 실무적 역량증대의 필요성
- 부가가치 창출 가능성이 높은 학문에 대한 수요 증가
- 현업에서의 경력과 대학원에서의 체계적 지식의 학습에 대한 수요 증가

### 2) 실행전략

- 학기별 체계 없이 진행되던 기존의 방법에서 탈피 전공 교과목에 대한 체계를 확립하고 이에 기초한 강의실행.
- 이에 따른 전공별 교과목 구조는 다음과 같음.

#### [경영학과]

학기 전공	1-1	1-2	2-1	2-2
경영정보	1. 경영정보시스템 (의사결정 지원 시스템) 2. 정보기술과 경영혁신(인터넷 마케팅론)	1. 조사연구방법론(경영정보 컨설팅 방법론) 2. 정보보호 관리론	1. 소셜네트워크 분석 (시공간 데이터분석) 2. 인적자원관리론	1. 정보시스템 평가 (경영정보사례연구) 2. 정보시스템 분석 및 설계 3. 데이터베이스 구축 및 관리
경영관리	1. 기술혁신이론(창업 실무) 2. 회계관리(관리회계)	1. 조사연구방법론 2. 마케팅(하이테크 마케팅) 3. 조직행동론	1. 혁신조직관리 2. 생산관리(유통관리)	1. 인터넷기술 및 활용 2. 재무관리(전산회계)
창업컨설팅	1. 국제경영론 2. 전략경영컨설팅개론 3. 빅데이터활용경영전략분석	1. 사업성과 및 타당성평가 2. 시장분석 및 마케팅전략 3. 빅데이터 생태계론	1. 협상전략론 2. 프로젝트 품질관리 3. 재무전략론 (산업별 컨설팅 비교연구)	1. 고급 경영컨설팅 실무 2. 해외시장개발론 (기술 및 기업가치 평가론)
외식산업 프랜차이즈	1. 프랜차이즈개론 2. 외식산업연구 3. 외식서비스마케팅	1. 외식문화의 이해와 역사연구 2. 입지선정 및 시설 배치연구 3. 점포운영관리	1. 프랜차이즈경영전략연구 2. 외식유통 및 구매 관리세미나 (식음료관리 및 식품 위생관리)	1. 외식창업 및 프랜차이즈 연구 2. 외식재무회계세미나 (외식컨설팅세미나)

### [도시계획부동산학과]

학기 전공	1-1	1-2	2-1	2-2
도시계획 부동산	1.도시계획론 2.도시부동산 원론 (도시부동산 정책론)	1.조사연구방법론 (도시부동산 계량분 석론) 2.도시계획부동산원 론(창조도시기획론)	1.도시부동산개발론 (지구단위계획과부동산) 2.도시부동산세미나1	1.도시부동산 세미나2 2.부동산컨텐츠론 (부동산상품기획론)
도시재생 및 부동산 리모델링		1.조사연구방법론 (도시부동산 계량분 석론) 2.도시재생론	1.도시부동산개발론 2.도시부동산세미나1	1.도시부동산 세미나2 2.지구단위계획과 부동산
부동산 자산관리		1.조사연구방법론 (도시부동산 계량분 석론) 2.부동산금융론	1.부동산자산관리론 2.도시부동산세미나1	1.도시부동산 세미나2 2.부동산투자론
상업유통 및 테마부동산		1.조사연구방법론 (도시부동산 계량분 석론) 2.부동산컨텐츠론	1.상업유통과 부동산 (도시부동산개발론) 2.도시부동산세미나1	1.도시부동산 세미나2 2.문화예술과 부동산

### [서비스경영학과]

학기 전공	1-1	1-2	2-1	2-2
서비스 경영	1.서비스고객관계관 리론(필수) 2.서비스경영론 (국제경영서비스론)	1.서비스창업론(필 수) 2.조사연구방법론 3.사회복지서비스론 (서비스마케팅론)	1.유통물류서비스론 (서비스산업최고경 영자론) 2.서비스운영관리론 (서비스경영세미나)	1.서비스교수방법연 구 2.서비스기업사례연 구 3.서비스기업전략연 구
서비스 안전경영	1.서비스고객관계관 리론(공통필수) 2.서비스안전관리론	1.서비스창업론(공 통필수) 2.인간관계세미나	1.기업환경과 경영 2.서비스디지털경영 전략	1.환경정보관리 2.서비스기업사례연구 3.유통물류서비스론
뷰티예술 경영	1.서비스고객관계관 리론(공통필수) 2.미용색채학	1.서비스창업론(공 통필수) 2.뷰티조형연구	1.미용연구방법론 2.메이크업3D일러스 트학	1.토탈코디네이션 2.에스테틱프로그램 연구 3.뷰티트렌드분석
의료서비스 경영	1.서비스고객관계관 리론(공통필수) 2.보건의료정책	1.서비스창업론(공 통필수) 2.인적자원관리	1.의료정보학 2.의료연구방법론	1.인간관계세미나 2.병원경영실무 3.의료서비스디자인

### 3. 실천적 학습프로그램 강화

#### 1) 현황 및 배경

- 학과별 자치조직 운영으로 타과와 소통 부재 및 대학원 소속감 저하
- <융합경영론> 등 공통 과목을 개설하였으나 참여도 저조로 폐지
- Part-time 대학원생들의 활용 가능한 컴퓨터프로그램 수요 증가

#### 2) 실행전략

- 각 학과별 전공에 무관한 공통필수과목 설계
- 학생들의 수요에 맞는 특강 강의개설
- 학과별 통합 학술 세미나 개최

### 4. 학사행정, 장학금 등 유연한 학생지원

#### 1) 현황 및 배경

- 대학원 등록금 비교우위 확보 미비
- 광운대 타 특수대학원과의 장학금 지원의 차이 존재
- 학사지원 서비스 만족도 제고 필요

#### 2) 실행전략

- 타 특수대학원의 장학금 규정 분석을 통한 장학금 체계 개편
- 학사지원 서비스에 대한 학생 수요 의견 수렴을 통한 만족도 제고
- 운경장학금 확대

### 5. 대학원생 자치조직 및 원우회와의 지속적인 교류를 통한 만족도 향상

#### 1) 현황 및 배경

- 학과별 자치조직 운영으로 타과와 소통 부재 및 대학원 소속감 저하
- 원우회 사무실 부재로 원우회 활동 제약 및 동아리 활동 미비
- 동문회 부재로 인한 졸업생과 재학생의 연계 약화

#### 2) 실행전략

- 학과별 통합 행사의 마련
- 소규모 체육대회, 등반/골프대회, Hope day, 홈커밍데이를 통한 공동체의식 함양
- 원우회 사무실 개설을 통한 대학원 조직 활성화 및 동아리활동 지원

### Ⅲ. 자체평가 결과

#### 1. 각 지표별 대학원 현황 분석 및 개선안 도출

##### 1) 신입생 충원율

입학정원	신입생			신입생 충원율  (정원내신입/입학정원) x 100 =98.61%
	정원내	편입	정원외	
72	71명	4명	3명	

##### 2) 재학생 충원율

학기	정원 (72x2)	정원 내		정원 외		비고
		재학생	충원율	재학생	충원율	
1학기	144	131명	90.97%	6명	42.85%	
2학기	144	111명	77.08%	4명	28.57%	

##### 3) 중도 탈락률

학기	재적생		중도탈락생	중도탈락률	비고
	재학생	휴학생			
1학기	137	23	30명	18.75%	
2학기	115	21	15명	11.02%	

##### 4) 재학생 1인당 장학금

학기	재학생	교외	교내	재학생 1인당 장학금 평균
1학기	137	3,000,000원	147,791,100원	1,100,600원
2학기	115	3,000,000원	124,791,450원	1,111,230원

2. 대학원 발전계획 평가 및 추진 과제 도출

가. 전년대비 신입생 모집 인원 증가 : 31.9% 증가

1) 2015학년도 신입생 모집현황

입학정원	신입생			신입생 총원율 (정원내신입/입학정원) x 100 =66.7%
	정원내	편입	정원외	
72	48명	2명	1명	

2) 2016학년도 신입생 모집현황

입학정원	신입생			신입생 총원율 (정원내신입/입학정원) x 100 =98.6%
	신입	편입	정원외	
72	71명	4명	3명	

나. 재학생과 교수와의 만남의 시간

1) 1학기 진행 : 47명(학생, 교수)

- 첫 만남으로서 야간 수업(직장인)의 특수성으로 참여인원 저조

2) 2학기 진행 : 65여명(학생, 교수)

- 1학기 보다 인원이 다소 늘었지만, 야간 수업으로 참여인원의 한계성

▶ 정례적으로 시간을 가질 수 있게, 홍보가 필요함

다. 학술대회 개최

1) 도시계획부동산 추계 학술대회 개최

2) 타 과도 학술대회를 개최할 수 있도록 독려

라. 장학금 수혜 증가

1) 각 기관과의 MOU를 통해 입학시 장학금 지원

2) 장학금 수혜를 위해 규정을 개정하여 장학금 수여자 확대

#### IV. 자체평가 추진 효과

1. 신입생 모집 인원 증가
2. 학과 전공 조정

학 과 명	전공(현재에서)	전공(변경으로)	비고
경영학과	경영관리	<좌 동>	
	경영정보	<좌 동>	
	창업컨설팅	<좌 동>	
	-	외식산업프랜차이즈	신설
도시계획 부동산학과	도시계획부동산	<좌 동>	
	도시부동산정책	도시재생 및 부동산리모델링	변경
	부동산자산관리	<좌 동>	
	-	상업유통 및 테마부동산	신설
서비스 경영학과	관광레저부동산	-	폐지
	서비스경영	서비스경영	
	서비스안전경영	서비스안전경영	
	뷰티예술경영	뷰티예술경영	
-	의료서비스경영	신설	

#### 3. 교과목 커리큘럼 조정

##### 가. 경영학과

학기	경영관리 전공	창업컨설팅 전공	경영정보 전공	외식산업프랜차이즈 전공
1	기술혁신이론 기업회계 조직행동론 회계원리	국제경영론 전략경영컨설팅개론 빅데이터활용경영전략분석 경영전략기획실무	인터넷마케팅론 경영정보시스템 조사연구방법론	외식서비스마케팅연구 프랜차이즈개론 외식원가관리회계 연구방법론 외식산업연구
2	마케팅 전산회계 창업실무	공공사업관리론 사업성과 및 타당성평가 시장분석 및 마케팅전략 빅데이터 생태계론 PMO관리론 조사연구방법론	회계정보 및 이해 최신정보기술세미나 정보기술과경영혁신 데이터베이스구축및관리	프랜차이즈마케팅연구 외식문화의이해 및 역사연구 연회기획관리 입지선정 및 시설배치연구 점포운영관리
3	혁신조직관리 하이테크마케팅 생산관리 유통관리 ERP	협상전략론 프로젝트 품질관리 업무프로세스 혁신 산업별 컨설팅 비교연구 멘토링 및 코칭론 재무전략론	재무관리 시스템분석 및 설계 경영정보사례연구 정보보호관리론	외식소비자행동연구 식음료관리연구 식품위생관리 프랜차이즈경영전략연구 외식유통 및 구매관리세미나 프랜차이즈관계관리
4	인터넷기술및활용 관리회계 재무관리	고급 경영컨설팅 실무 해외시장개발론 기술 및 기업가치 평가론 경영리스크와 의사결정론	인적자원관리론 정보시스템평가 경영정보컨설팅방법론 차세대정보기술론	프랜차이즈기업사례연구 외식경영세미나 외식재무회계관리세미나 외식창업 및 프랜차이즈연구 외식컨설팅세미나

나. 도시계획부동산학과

학기	도시계획부동산 전공	도시재생 및 부동산리모델링 전공	부동산자산관리 전공	상업유통 및 테마부동산 전공
1	도시계획론 도시부동산경영론	도시재생론 도시부동산관리론	부동산자산관리론 부동산금융론	상권 및 지역분석론 상업유통과 부동산
2	창조도시기획론 도시부동산원론 지구단위계획과부동산 도시부동산개발스튜디오	도시재생융합론 부동산리모델링론 도시부동산정책사	부동산시장분석 부동산투자론 부동산조세론	상업유통 및 부동산관리 상권 및 지역분석론 테마부동산개발론
3	도시부동산개발론 도시부동산관계법규 U-city와 도시부동산	주택정책론 토지정책론	주택관리론 빌딩관리론 임대부동산기획론	상업용부동산사례분석 테마부동산사례분석
4	도시부동산마케팅론	토지주택부동산정책론 부동산리모델링 사례연구	부동산상품기획론 부동산행태분석	장소마케팅론 문화예술과 부동산
학과 필수	도시부동산세미나 I.Ⅱ.Ⅲ (택 1 필수), 도시부동산계량분석론			
전공 선택	부동산프리젠테이션, 부동산컨텐츠론, 부동산계량분석모형과 응용			

다. 서비스경영학과

학기	서비스경영 전공	서비스안전경영 전공	뷰티예술경영 전공	의료서비스경영 전공
1	경영학원론 지역연구세미나 현대산업연구 외식산업경영론	경영학원론 서비스안전관리론 친환경서비스론 리스크학개론	미용색채학 향장학 특론 뷰티 조형 연구	조직행동 윤리경영 보건의료정책 인적자원관리
2	조사방법론 유통물류서비스론 국제경영서비스론 사회복지서비스론	조사방법론 유통물류서비스론 국제경영서비스론 인간관계세미나 기업환경과경영 도시과학	미용연구방법론 두피케어 특론 웨딩산업연구	사회복지서비스론 의료경영의 이해 의료정보학 의료연구방법론
3	서비스운영관리론 창업컨설팅론 서비스디지털경영전략 서비스산업최고경영자론	서비스운영관리론 창업컨설팅론 환경정보관리 도시방재론 방재문화론	미용경영전략 및 사례연구 미용통계학 비만관리 연구 메이크업 3D 일러스트학 도탈코디네이션 뷰티문화사연구	인간관계세미나 유통물류서비스론 병원경영실무 병원물류관리
4	서비스교수방법연구 서비스기업사례연구 서비스기업전략연구 창업컨설팅세미나	경영진단 경영컨설팅 서비스기업사례연구 서비스 6시그마성공전략 창업컨설팅세미나	미용경영 & 창업컨설팅 화장품 법규 연구 에스테틱 프로그램 연구 조명학 특론 뷰티트렌드 분석 미용산업연구	의료경영혁신 및 사례연구 의료서비스디자인 의료관계법규 의료커뮤니케이션
학과 필수	서비스창업론, 서비스고객관계관리론			
전공 선택	서비스경영론, 서비스마케팅론, 이미지메이킹매니저, 서비스경영세미나			

4. 장학금 수혜 확대

- 가. 장학금 수혜 증가로 입학인원 증가
- 나. 학생의 만족도 상승

5. 학술대회 개최 효과

- 가. 저명인사 초청강의로 및 학술대회 개최로 만족도 상승
- 나. 선,후배간의 학술교류를 통하여 유대관계 증진

6. 학생, 교수와의 만남의 시간

- 가. 학생과 교수와의 만남으로 소통의 장을 통하여 학교 발전방안 등 제시
- 나. 학생들간의 공동체 의식이 생성되어 동문과의 관계 개선 제고
- 다. 학생들의 에로사항 등 요구로 문제 해결을 위한 방법 개선