

2016년
광운대학교 건설법무대학원
자체평가보고서



광운대학교 건설법무대학원

2017. 02. 14.

목 차

I. 대학원 자체평가 추진 개요

1. 추진 목적
2. 추진 조직

II. 대학원 개황

1. 교육목표
2. 대학원 조직도
3. 대학원 발전계획

III. 자체평가 결과

1. 최근 3년간 신입생 현황
2. 최근 3년간 재학생 현황
3. 재학생 1인당 장학금

IV. 원인 분석 및 개선

1. 원인 분석 및 개선

V. 대학원 개선안

1. 대내적인 면
2. 대외적인 면
3. 환경 및 대상자 분석
4. 개선을 위한 대책

VI. 자체평가 추진 효과

자체평가보고서

【 대학원명 : 건설법무대학원, 2017. 2】

1 대학원 자체평가 추진 개요

1.1. 추진목적

- 광운대학교 건설법무대학원은 자체평가를 수행하면서 교육의 질 제고와 대학원의 교육목표 달성을 위하여 개선방안 및 대책을 강구하여 대학원 발전에 기여하는데 있음.

1.2 추진조직

- 추진위원장 : 신만중 건설법무대학원장
- 위 원 : 한재경 주임교수, 이춘원 교수, 정영철 교수, 이동석 팀장
- 간 사 : 이동석 팀장

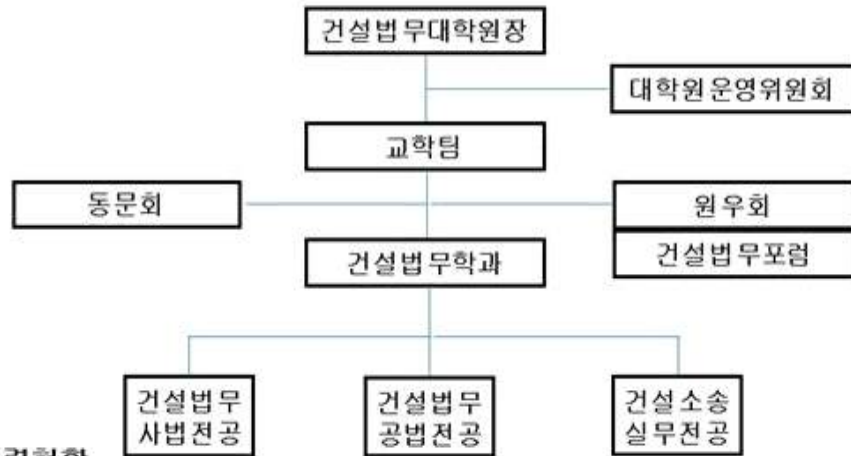
2 대학원 개황

2.1 교육목표

건설법제에 대한 전문적 식견을 기반으로 분쟁 및 감정실무를
능동적으로 수행할 수 있는 최고의 건설법무 인재양성

2.2 대학원 조직도

□ 조직도



□ 인력현황

학년도	대학원장	주임교수	직원	조교	비고
2017-1학기	1명	1명	2명	1명	

2.3 대학원 발전계획

발전 전략

- 기본 발전 전략 -

- ◆ 학사관리의 강화
- ◆ 융합학문체계 구축
- ◆ 이론과 실무의 조화
- ◆ 산학연계의 강화

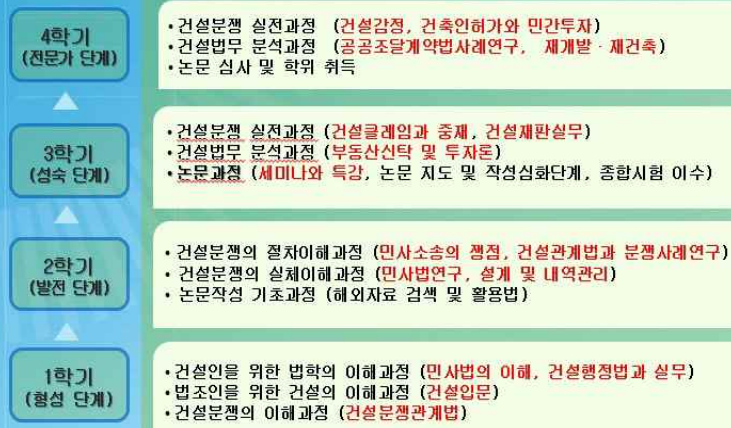
발전 전략

- 세부전략을 통한 기본발전전략 및 목표 구현



세부전략 1

실무 교과목 중심의 현장형 강의시스템 확립



건설법무현장에서 바로 활용할 수 있는 이론에 바탕을 둔 실무중심의 교과목 체계

세부전략 2

국내 최고의 전문 교수진 및 교육시스템 구축

- 국내 최대의 법무법인에서 건설법무분야 전문가로 활약 중인 **최고의 변호사 교수진** 구축
- 건설법무 관련 **최고의 전문서적**을 집필한 저자의 **직접 강의 시스템** 구축
- 법원 재판부에서 실전 **건설모의재판**으로 **분쟁실습교육**을 할 수 있는 **교육시스템** 구축
- 학술학회 활동 지원 및 포럼 개최를 통한 **재학생 학술활동 및 연구활동 지원 시스템** 구축

세부전략 3

우수한 신입생 인적자원 확보 시스템 구축

- 유관 기관과의 **MOU 체결**을 통한 지속적인 신입생 확보시스템 구축
- **교내외 건축관련 학과와의 긴밀한 사전연계 및 홍보**를 통한 우수 인적 자원의 발굴
- **품질 좋은 교과목 개설과 우수 교수진 확보**를 통한 자발적인 입학 동력 구축
- 건설법무분야 최신 주제를 대상으로 **학술학회 세미나 등 행사 유치**를 통한 **홍보효과 극대화**
- **지자체 건설업체**를 대상으로 **현장에서의 건설법무교육의 필요성**을 지속적으로 홍보

세부전략 4

재학생 교육만족도 향상을 위한 관리 시스템 구축

- 주기적인 개인별 1:1 맞춤형 관리를 통한 교육서비스 만족도 향상 노력
- 교과목 교수진과 학생들의 교육수요정보(강좌 내용 및 방식) 공유 및 지속적인 개선 노력
- 대학원장과 재학생과의 수시 상담체계 구축을 통한 지속적인 교류 노력
- 체계적이고 전문적인 연구방법 교육 및 논문지도
- 다양한 대학원생 자치조직 지원 시스템 구축

세부전략 5

수준 높은 건설법무전문가 배출과 사회적 기여

- 법원에서 활동 중인 건설감정인의 전문적인 건설법무 교육기관으로 자리매김
- 건설전문변호사 시장에서 이론과 실무를 체계적으로 교육할 수 있는 유일한 교육처로 발돋움
- 법률과 건설의 이분법적 교육에서 탈피 통합 교육을 할 수 있는 유일한 교육기관으로 기대
- 건설법무의 학문적 토대를 구축하고 이를 건설법무 시장에 지속적으로 공급하는 사회적 역할 기대

발전 계획

- 장·단기 발전계획 -

발전
목표

건설법제에 대한 전문적 식견을 기반으로 분쟁 및 감정 실무를
능동적으로 수행할 수 있는 국내 최고의 건설법무 인재 양성

장기
계획

단기
계획

<ul style="list-style-type: none"> 학문의 지속성과 확산을 위한 정기적 포럼 추진 (학생 간 학문발성화 계기, 선후배간 학문적 교류 확대) 법, 건설, 환경 분야의 융합적 지식 습득을 위한 융합 플로키움의 추진 (학문의 접점 이해 심화) 	<ul style="list-style-type: none"> 법원, 건설교통부 등 유관기관과의 학술 융합 연계 프로그램 구축 체계성과 합리성을 갖춘 융복합 교육시스템 완성 건설법무 관련 국제적 법제와 정책의 이해 확대 	<ul style="list-style-type: none"> 각종 건설 관련 법무에 대한 체계적 대응을 위한 학문적 성과물 생산 국제적 건설법무인재 양성을 위한 교육시스템 정착 국내외 건설법무 분야의 학문적 체계 정립 	<ul style="list-style-type: none"> 건설법무인의 세계시장 진출을 위한 인프라 강화 신학과 인적 네트워크 구축을 통한 인재활용의 기회 확대 방안 구축 실무 종사 졸업 동문 및 산업체 네트워크 구축
<ul style="list-style-type: none"> 입학생 선발의 요건 정비 및 기준 강화(인적 유사 학문 이수에 대한 엄정한 검토) 대학원 E학과의 연계성 강화 및 인적 교류의 활성화 방안 모색(학문 플로키움 등의 구체화 - 학문공동체 활성화) 	<ul style="list-style-type: none"> 융복합 학문적 이해 심화를 위한 강좌의 점검과 재구성(학문 특색에 적합한 강좌 발굴과 개설) 건설 관련 주요 법제와 공학 등의 최고 전문가 집단 구축(특강 개설) 	<ul style="list-style-type: none"> 건설실무자들의 강연프로그램을 통한 다양한 건축실무교육 학위논문 작성시 이론 및 실무 분야 복합지도를 통한 학문성과의 질적 제고 사회봉사 시스템 구축을 통한 이론 및 실무지식 활용 	<ul style="list-style-type: none"> 지식의 응용을 위한 건설산업현장 방문프로그램 확대 건설 및 법률 관련 기관과의 MOU 체결 및 동한성장 프로그램 구축 동문 및 원우회 소속 회사와 산학연계 강화

발전
전략

학사 관리의
강화

융합학문체
계 구축

이론과 실무
의 조화

산학연계의
강화

기대 성과

거시적
성과

1. 질적으로 우수한 학사 프로그램을 통해 인재를 양성하고 융합학문적 연구를 통해 사회에 기여한다.
2. 자생적인 애교심 고취를 통해 학교 재정에의 기여 및 지속적인 신입생 확충을 위한 네트워크가 활성화 된다.
3. 건설분쟁 및 건설감정 분야 국내 최고의 인재 양성기관으로서 본교의 위상 제고에 기여한다.

미시적
성과

학사
프로그램의
질적 우수성
학업

건설법무
융합학문기
관으로서의
독보적 위치
고수

실무형
연구 유동의
중심지 역할
강화

사회적 봉사
기능 강화 및
인재활용의
기회 확대

학사 관리의
강화

융합학문체
계 구축

이론과 실무
의 조화

산학연계의
강화

기대 성과

거시적 성과

1. 질적으로 우수한 학사 프로그램을 통해 인재를 양성하고 융합학문적 연구를 통해 사회에 기여한다.
2. 자생적인 애교심 고취를 통해 학교 재정예의 기여 및 지속적인 신입생 확충을 위한 네트워크가 활성화 된다.
3. 건설분쟁 및 건설감정 분야 국내 최고의 인재 양성기관으로서 본교의 위상 제고에 기여한다.

미시적 성과

학사 프로그램의 질적 우수성 확립

건설법무 융합학문기관으로서의 독보적 위치 고수

실무형 연구 유통의 중심지 역할 강화

사회적 봉사 기능 강화 및 인재활용의 기회 확대

↑
학사 관리의 강화

↑
융합학문체계 구축

↑
이론과 실무의 조화

↑
산학연계의 강화

3 자체평가 결과

3.1. 최근 3년간 신입생 현황

학년도	학기	모집정원	지원인원	입학인원	계
2015	1	38	25	20	26
	2		9	6	
2016	1	38	17	13	22
	2		11	9	
2017	1	38	34	등록중	34
	2		모집예정		

3.2. 최근 3년간 재학생 현황

학년도		재학생 수	전체휴학생 수	재학생수 계
2014	1학기	53	21	99
	2학기	46	20	
2015	1학기	48	1	89
	2학기	41	1	
2016	1학기	39	5	82
	2학기	43	6	

3.3. 재학생 1인당 장학금(2016년)

장학금명	1인당 장학금(평균)			비고
학비감면장학금	1학기	37명	2,018,380	1인당
	2학기	40명	2,133,850	
성적우수장학금	1학기	2명	2,974,000	1인당
	2학기	3명	2,974,000	

4 원인 분석 및 개선

4.1. 원인 분석 및 개선

○ 원인 분석

- 수년간 지속된 국내 경기 둔화 및 건설경기 침체에 따른 입학생 감소
- 타 특수대학원 대비 높은 등록금(30~40%)

○ 개선안

- 지속적인 교과과정 개선 및 우수 교수진 초빙
- 동문회 활성화 및 원우간 인적 네트워크 프로그램 강화
- 건설분쟁/건설감정포럼 활성화 및 저명인사 특강 등을 통한 홍보활동 강화
- 유관 기관들을 통한 적극적인 홍보 및 협력관계 설정

5 대학원 개선안

5.1. 대내적인 면

- 수요자 중심의 맞춤형 교육 및 실무사례 중심 교육
- 철저하고 체계화된 커리큘럼과 최고의 교수진 확보 및 콘텐츠 구성
- 차별화된 교육서비스를 지속적으로 제공

5.2. 대외적인 면

- 국내 유일의 건설법무대학원으로 건설분쟁 및 건설감정산업의 교육 노하우 제시
- 법조인 및 건설사 임원 등 다양한 경력의 동문확보
- 미래지향적인 건설법무전문가 양성 교육기관 역할 확보

5.3. 환경 및 고객분석

○ 시장환경

시장환경	<ul style="list-style-type: none">• 고급인력 양성 차원에서 기업의 직원 교육 투자활성화• 개인들의 역량 강화를 위하여 대학원 진학• 건설분쟁 및 건설감정 시장 성장에 비하여 전문인력 및 교육기관 부족
------	---

○ 고객분석

고객분석	<ul style="list-style-type: none">• 직장인들의 미래 역량 확보 차원에서 대학원 진학• 학위와 재교육의 기회• 대학원 진학을 통하여 인적 네트워크 형성에도 관심• 변호사, 기관, 건설업종의 건설분쟁 및 건설감정과 관련한 전문 교육기관 부재 및 특화교육에 관심 제고
------	---

○ SOWT 분석

강 점	약 점
<ul style="list-style-type: none"> • 탐타칭 교육을 통한 교과과정 개설 • 4학기제 졸업 • 실무중심의 전문가 교수그룹 • 편리한 교육장소 • 포럼개최를 통한 소통 기회 	<ul style="list-style-type: none"> • 대학원 연혁의 짧음 • 낮은 인지도 • 전용교육장 및 지원 미비 • 적극적 홍보 및 마케팅 부재 • 졸업동문의 미미
기 회	위 험
<ul style="list-style-type: none"> • 건설분쟁,감정분야 시장의 지속적 성장 • 정부차원의 정책지원 예상 • 관련분야 전문가 인력부재 • 기업들의 지속적인 교육투자 	<ul style="list-style-type: none"> • 일부 타 대학의 유사전공 개설증가 • 학교 브랜드에 대한 선호도 • 홍보부족

5.4. 추진 과제 도출

단기대책	<ul style="list-style-type: none"> • 인지도 증가에 따른 교육과정 내실강화 • 전문지 및 경제지에 광고증가(Web Banner 광고 비용대비 효과) • 인터넷 광고 및 홈페이지 보장/개선 • 관련 협회를 통한 홍보강화
장기대책	<ul style="list-style-type: none"> • 건설분쟁 및 건설감정 분야의 새로운 브랜드를 통한 경쟁우위 확보 • 동문상호간 네트워크 활성화를 위한 학교 차원의 적극적인 지원 • 강의시설 확충 • 학·관·산업체 협력을 통한 신입학생 충원
기타사항	<ul style="list-style-type: none"> • 특수대학원의 특수성을 살려 효율적 운영을 극대화시킬 수 있도록 각 대학원에 단계적으로 자율경영권과 권한을 부여할 필요가 있음 • 권한에 따른 책임도 엄격히 물을 수 있는 제도적 장치를 마련하여 시행할 필요가 있음

6

자체평가 추진 효과

1. 자체평가를 통하여 대학원의 수지개선 및 신입생 모집을 확충.
2. 수요자 중심의 교과목을 개설하였으며, 새로운 트렌드에 따른 커리큘럼을 매년 개선을 통해 수업 만족도를 높임.
3. 철저한 강의평가시스템 및 교과목 출강교수 인적관리시스템을 구축.
4. 원우회 및 동문회 활성화를 통하여 인적 네트워크를 강화.
5. 인지도 제고를 위한 다각적인 홍보시스템을 구축.